

Столичная мэрия приняла решение выделить из бюджета средства на ремонт конноспортивного комплекса в Битце → стр. 2

Снег идет. Коммунальные и дорожные службы оперативно справляются с последствиями снегопадов → стр. 3

Театр-студия Олега Табакова открыл отреставрированную «Сцену на Сухаревской». Зрителей там ждут с 14 декабря → стр. 7

Понедельник | Ежедневный деловой выпуск

**ВЕЧЕРНЯЯ МОСКВА** 10.12.18  
 № 229 (28110) Рекомендованная цена 12 рублей



на сайте **vm.ru** Сегодня на Казанском вокзале откроют для посещения полномасштабный макет современного плацкартного вагона. Все желающие смогут оценить предлагаемые новшества. Презентация продлится до 10 февраля 2019 года.

**ЧИТАЙТЕ В НОМЕРЕ**

**Кремлевские курсанты**  
 Церемония награждения ветеранов знаком «Почетный кремлевцев» прошла в Московском высшем общевойсковом командном училище. А корреспондент «ВМ» прослужил день вместе с молодыми кремлевцами — бойцами батальона почетного караула 154-го комендантского Преображенского полка. Служба в этой воинской части имеет свои особенности, критерии отбора для призывников сюда строгие. И неудивительно, ведь преобразенцы встречают самых высоких гостей и принимают участие в самых значимых мероприятиях. → стр. 5

**Поддержка сохранится**

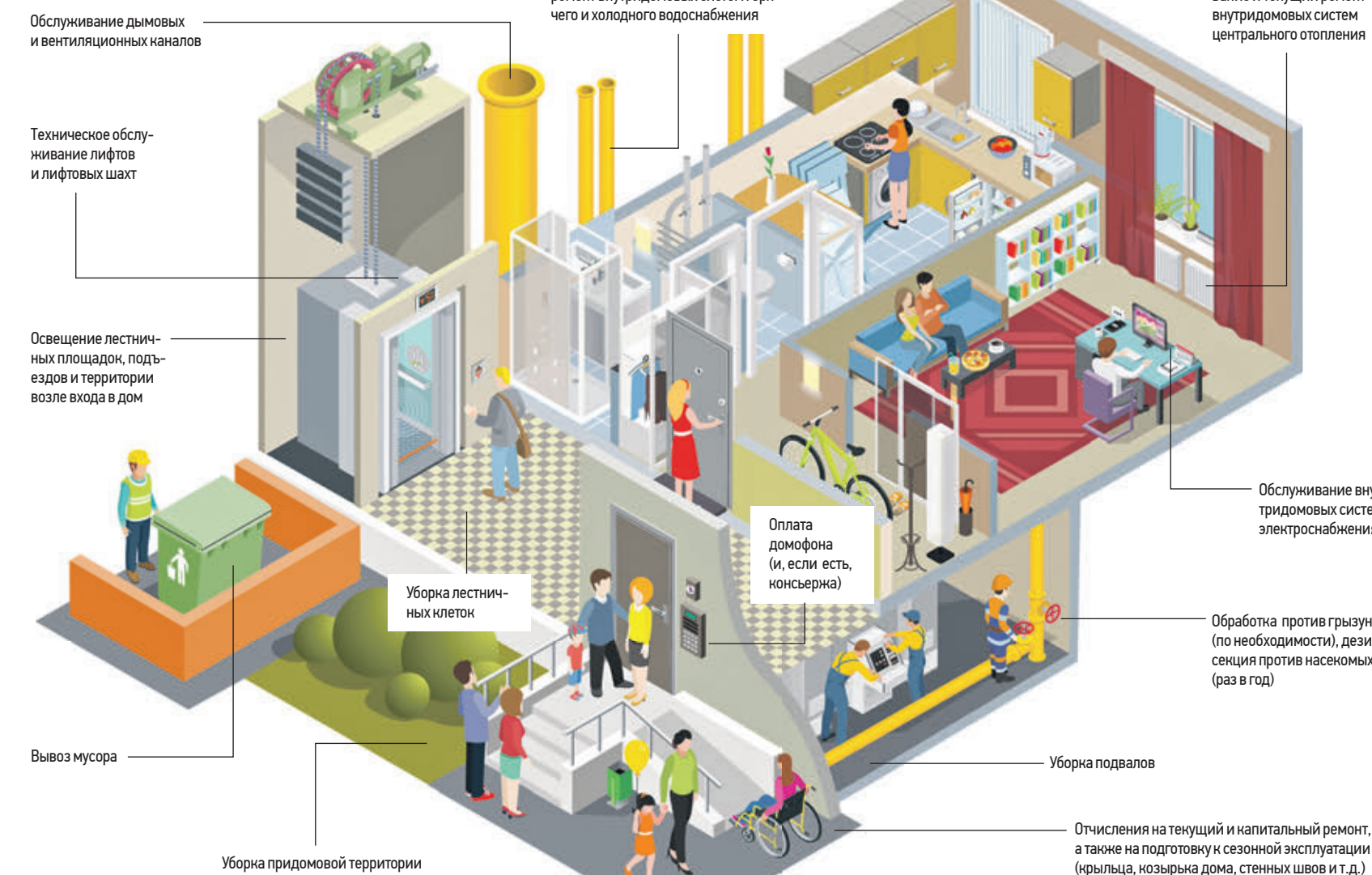
Незначительный рост стоимости жилищно-коммунальных услуг не затронет льготные категории населения столицы

**тарифы**

Накануне выходных правительство Москвы приняло акты о пересмотре с 1 января 2019 года стоимости жилищных услуг. «ВМ» узнала подробности перемен.

Тарифы не менялись с 2017 года. Но изменения в налоговом законодательстве повлекли за собой и повышение ставок на жилищные услуги в столице. С начала следующего года налог на добавленную стоимость подрастет на два процента — с 18 до 20. Еще одна причина предстоящего роста — немного подросшая инфляция. Однако в московском правительстве сразу оговариваются: средний рост стоимости жилищных услуг меньше, чем накопленная инфляция за этот период. Как сообщили в столичном Департаменте экономической политики и развития города, утвержден новый тариф за содержание жилого помещения. Он вырастет в среднем на 1,9 рубля. Рост взноса на капитальный ремонт будет чуть меньше и составит 1 рубль 19 копеек.

**За что платят горожане**



**Стоимость коммунальных услуг возрастет на 1,7 процента в январе**

добавили в Департаменте экономической политики и развития города, наем в жилищном фонде, относящемся к бездотационным домам, возрастет на 2,82 рубля. — В июле 2019 года тарифы уже пересматриваться не будут, — уточнили в ведомстве.

Если говорить об изменениях платы за коммунальные услуги, то в 2019 году они останутся в рамках предельных параметров, установленных федеральными властями. Перемены проведут в два этапа. Так, с 1 января цены подрастут на 1,7 процента. Через полгода коммунальных платежей вырастет еще. Однако цены на воду и водоотведение, отопление, электричество и газ подрастут не более чем на 4,8 процента. Столичные власти к этому времени определятся с планкой. В прошлые годы были примеры, когда оплата

услуг не возрастала радикально и часто не была выше заявленного уровня инфляции. — В 2019 году полностью сохраним действующую систему мер социальной поддержки по оплате жилищных и коммунальных услуг, — заверили в Департаменте экономической политики и развития Москвы. — На цели социальной поддержки граждан в части оплаты жилищно-коммунальных услуг в бюджете предусмотрено 46,6 миллиарда рублей. В списке — 52 категории горожан, которые могут претендовать на скидки за коммуналку. Это четыре миллиона человек: многодетные семьи, ветераны, пенсионеры и другие льготники. **ВАСИЛИСА ЧЕРНЯВСКАЯ** v.chernyavskaya@vm.ru

**ПРЯМАЯ РЕЧЬ**

**НАТАЛЬЯ ЗУБАРЕВИЧ** главный научный сотрудник института социального анализа и прогнозирования РАНХиГС  
 Социальные расходы приоритетны в год выборов везде, но по их динамике Москва отличалась от российских регионов. В столице намного быстрее росли расходы на социальную политику: пособия населению в системе соцзащиты выросли на 29 процентов. В остальных регионах темпы роста расходов на соцзащиту значительно ниже, а пособия выросли менее чем на пять процентов из-за недостатка бюджетных средств на политику поддержки населения. Благодаря росту доходов улучшилась сбалансированность бюджетов.

**кстати**

Столичный бюджет на следующие и последующие 2020–2021 годы остается социально ориентированным. Доходы бюджета столицы в 2019-м составят 2,32 триллиона рублей, а расходы — 2,6 триллиона. Льготы, пособия и субсидии сохраняют. В том числе и на оплату коммунальных. Так, по закону города, претендовать на них могут все жители столицы, плата за жилищно-коммунальные услуги у которых оказывается больше десяти процентов дохода семьи.

**Реставраторы спасают историю**

**Где сконцентрированы основные реставрационные работы?**  
 На ВДНХ. Несколько лет назад мы приняли эту территорию настолько в ужасном состоянии, что сегодня требуется привести в порядок буквально каждый клочок земли и реставрировать каждый квадратный метр исторических зданий. Причем делать это, не закрывая ВДНХ и не лишая москвичей и гостей столицы возможности отдохнуть на главной выставке страны. Фонтан «Золотой колос» был разрушен фактически до основания. Молодое поколение никогда не видело это фантастическое зрелище — 66 струй воды высотой до 25 м в высоту. Мы не просто восстановили «Золотой колос». Вокруг него был создан ландшафтный парк, очищены пруды, созданы пешеходные дорожки, высажены цветы и деревья. И теперь «Золотой колос» — уже не одинокая скульптура на сером фоне. Вокруг фонтана — огромное благоустроенное пространство. Павильон «Космос» — трудно было поверить в то, что его можно вернуть к нормальной жизни. Там был дикий рынок и полная разруха, на голову сыпались стекла и ржавые детали конструкций. Сегодня он не только замечательно реставрирован. Буквально по крохам воссоздана коллекция экспонатов, рассказывающих об истории освоения космоса. И когда я встречался с космонавтами, которые пришли в новый музей, надо было видеть их лица. → стр. 2



**цифра**  
**380 000**  
 торговых процедур на общую сумму около 2 триллионов рублей провели заказчики на единой электронной площадке Москвы в этом году. По сравнению с 2017 годом этот показатель вырос на 27 процентов.

**Ледовые шоу представят олимпийские чемпионы**

Организаторы фестиваля «Путешествие в Рождество» объявили в пятницу о 72 предстоящих ледовых шоу. Они пройдут в центре города с 14 декабря по 13 января.

Так, в Новоушкинском сквере откроется «Ледовый театр», где каждый день на катке будут показывать балетные постановки авторства знаменитого фигуриста Петра Чернышева. Всего на этой площадке пройдет 46 представлений, в них задействованы Татьяна Навка, Аделина Сотникова, Елена Ильиных, Артур Гачинский и другие. Другой прославленный фигурист — Евгений Плющенко — подготовил 26 представлений на ГУМ-

катке на Красной площади. В некоторых из них он сам исполнит роль. — В Новоушкинском сквере фестиваль «Путешествие в Рождество» откроет балет «Золушка» на музыку Иоганна Штрауса. А перед новогодней ночью артисты представят премьеру — «Царевна-лягушка». Всего в течение фестиваля этот балет покажут 16 раз. На протяжении месяца москвичей и туристов ждут ледовые интерпретации всем известным «Лебединого озера» и «Щелкунчика», а также «Чиполлино», «Белоснежка», — сообщил «ВМ» глава Департамента торговли и услуг Алексей Немерюк. **ВАСИЛИСА ЧЕРНЯВСКАЯ** v.chernyavskaya@vm.ru



Вчера 12:30 Москвичка Афина Ашкалова отправляет письмо Деду Морозу

**погода**  
 0°C  
 Ветер 2–3 м/с  
 Давление 740 мм  
 Влажность воздуха 96%

**курс цб**  
 \$ | 66,92 | ↑  
 € | 76,08 | ↑

18 150  
 4 620008 560113

**Удобные станции стали популярными**

Свыше миллиона человек воспользовались станцией «Окружная» за три месяца работы, сообщил вчера «ВМ» заместитель мэра Москвы по вопросам градостроительной политики и строительства Марат Хуснуллин (на фото). По его словам, новые железнодорожные станции и платформы, интегрированные с другими видами транспорта, пользуются спросом у москвичей и гостей города. — Станцией «Окружная» воспользовалось более 1,12 миллиона человек за три месяца, с момента завершения работ по интеграции Московского центрального кольца с Савеловским направлением железной дороги, — заявил зам мэра. — Это подтверждает необходимость и важность объединения различных видов транспорта в единую сеть. Марат Хуснуллин также сообщил, что в городе востребован и новый остановочный пункт Ленинградская на Рижском направлении. С момента открытия платформой воспользовались более 610 тысяч человек. — Завершаются работы по строительству остановочных пунктов Верхние Котлы Павелецкого направления и Карачарово Горьковского направления, — отметил он. **ВАСИЛИСА ЧЕРНЯВСКАЯ** v.chernyavskaya@vm.ru



СТРОИТЕЛЬСТВО МЕТРО → стр. 2













