

12+

ДАЧА

PRESSA.RU

**РЕЦЕПТЫ
ЗДОРОВЬЯ**

стр. 18

№ 18 (186) 17 сентября 2021 года

Выходит два раза в месяц

ПОДПИСНОЙ ИНДЕКС В КАТАЛОГЕ «ПОЧТА РОССИИ» П2940

**СПАРЖУ
ЗАМЕНИТ
УЙСУН?**

стр. 10

**НЕБЫВАЛЫЙ УРОЖАЙ
ТОМАТОВ САМОСЕВОМ**

стр. 7

**КАК УКРУПНИТЬ
ПЛОДЫ ГРУШИ**

стр. 9

**УТЕПЛЯЕМ
ЦВЕТНИКИ**

стр. 17

**7 НЕОТЛОЖНЫХ
ДЕЛ В ПРУДУ**

стр. 16

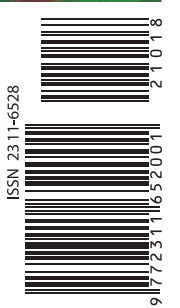
**КАК ЛУЧШЕ СЕЯТЬ
МОРКОВЬ ПОД ЗИМУ**

стр. 11

САЖАЕМ МАЛИНУ!

стр. 8

ПРИ КАКОЙ ПОСАДКЕ УРОЖАЙ БОГАЧЕ



У ДАЧНОЙ КАЛИТКИ

с Владимиром Огородниковым

Когда есть
знакомый
авторитет

■ Лето иссякло. Праздник кончился. Про за жизни пошла. В 10.00 вырубилось у меня на даче электричество. Проверил пробки. Не они. Подстанция липачит. Ладно, обесточил и без меня обесточенные электроприборы. Все поставил в положение «откл» и из розеток штепсели повыдергивал. Не лишняя предосторожность!

Возможно, не все мои читатели знают, что я окончил Уральский политехнический техникум по специальности «Электрические станции, сети и подстанции». Было это еще в 1972 году. Потом изменил замечательной профессии и стал журналистом. Но сейчас не о том. Просто при внезапном включении от скачка напряжения могут быть неприятности. Погорит телик с компом. Как минимум.

Ну, после полезных телодвижений сел на табурет и стал со знанием дела ждать. Десять, двадцать, тридцать минут... Ах ты... Звоню в район, в электросети. «Щас будет», – такой ленивый с потягом ответ.

Опять сел на табурет. Высидел час. Из-под холодильника потекло. Решительно звоню.

– Щас...

Перебиваю:

– Я от Георгия Семеновича Ома!

– Какого еще Георгия?

– От Жоры, блин!!!

– Понял, понял, брат, сейчас.

Через пять минут в доме и во всей деревне воссиял свет. Спасибо тебе, родной УПТ. Не зря я четыре года грыз гранит электротехники. Читает еще народ закон Ома. Георга нашего Симона. А если что, я ведь и с самим Буравчиком знаком. С этим, если кто не по его понятиям, вернее, не по его правилу живет, шутки плохи.



17–30 сентября

| пн | вт | ср | чт | пт | сб | вс |
|----|----|----|----|----|----|----|
| 13 | 14 | 15 | 16 | 17 | 18 | 19 |
| 20 | 21 | 22 | 23 | 24 | 25 | 26 |
| 27 | 28 | 29 | 30 | 1 | 2 | 3 |

Проведение садовых работ нужно корректировать, исходя из погодных условий региона

Календарь работ

ПЛОДОВЫЕ

Высаживают саженцы в подготовленные посадочные ямы. При посадке косточковых вокруг штамба не должны образовываться углубления, наоборот, это должны быть возвышенные места, чтобы не скапливалась лишняя влага.

Если нет возможности высадить саженцы сразу на постоянное место, то проводят временную прикопку растения для весенней посадки.

Приствольные круги плодовых деревьев рыхлят, вносят органику и мульчируют, залечивают дупла и стволы, собирают растительный мусор (опавшие листья, ветки) и уничтожают всю падалицу.

Подзимний полив особенно важен, если было засушливое лето и начало осени. Когда среднесуточная температура снижается до 2–5°C, растения поливают так, чтобы смочить почву на глубину 50–60 см.

ЯГОДНЫЕ

Высаживают малину. Саженцы нельзя заглублять в почву. После посадки растения необходимо укоротить, оставив побеги с 2–3 почками. Сейчас также хорошее время для посадки ирги, жимолости съедобной. Саженцы облепихи оставляют в прикопе до весны.

Проводят санитарную обрезку ягодных кустарников. Особое внимание уделяют старым и загущенным растениям:

вырезают все лишние ветви, старые, поломанные, больные.

После плодоношения побеги ремонтантной малины вырезают до основания.

На посадках земляники последний раз удаляют усы и больные листья.

Укоренившиеся горизонтальные отводки на крыжовнике отделяют от материнского растения. Их разрезают на несколько частей, наиболее развитые части высаживают на постоянное место.

Проводят неглубокую перекопку под плодоносящими ягодными кустами. Перед перекопкой вносят перегной (10–15 кг под куст) или минеральные удобрения (100–200 г суперфосфата и 30–50 г сернокислого калия).

ОВОЩНЫЕ

До наступления холодов собирают цикорий салат, лук порей, поздние сорта дайкона и батата, брюссельскую капусту. Морковь и белокачанную капусту поздних сортов убирают в последнюю очередь. Но затягивать уборку нельзя – это скажется на качестве хранения.

На огороде разбрасывают компост, вносят фосфорно-калийные удобрения, перекапывают почву.

Заготавливают плодородную землю для подзимнего посева овощей и весеннего выращивания рассады.

Срезают пряно-вкусовые культуры на сушку. Рассаживают корневища мяты. Когда температура снизится до –2°C, высевают семена шалфея, монарды.

Последний раз за сезон перелопачивают компостные кучи.

ЦВЕТОЧНЫЕ

Выкапывают луковицы гладиолусов, клубнекорни георгин, клубни бегоний. Смывают с них землю, тщательно просушивают и укладывают на хранение. Также выкапывают луковицы гальтонии и клубнелуковицы ацидантеры.

Срезают наземную часть у многолетних цветочных культур – астильбы, пиона, рудбекии, флокса, ириса.

Петунию пересаживают в горшки, подсыпают компост и поливают. Переносят в прохладное помещение. Весной растения можно будет отчеренковать. Также можно поступить с бальзамино Уоллера, бегонией всегдацветущей.

Проводят последнюю стрижку газона. Оптимальные сроки: для северных регионов – конец сентября, для средней полосы – начало октября, для южных регионов – середина октября. Злаки подкармливают фосфорно-калийными удобрениями.

Снимают с опор плетистые розы, пригибают к земле и закрепляют металлическими дугами.

● КОНКУРС ● КОНКУРС ● КОНКУРС ● КОНКУРС ● КОНКУРС ● КОНКУРС ● КОНКУРС ● КОНКУРС ●

ДОРОГИЕ ЧИТАТЕЛИ! Дачный сезон близится к закрытию. Вы, конечно же, успели вырастить замечательный урожай или роскошные цветы, обустроить участок или оказаться в центре интересных дачных историй. Расскажите нам!

ДАЧНЫЕ
ИСТОРИИ
2021

НОМИНАЦИИ
КОНКУРСА:

«УРА! УРОЖАЙ»

Чем в этом году вас порадовали сад и огород? Покажите плоды своих трудов! Пусть это будут крупные томаты, или слива размером с яблоко, или мешки с картошкой...

«МОЙ ЛЮБИМЫЙ ЦВЕТНИК»

Присылайте фотографии своих цветников и короткие рассказы об их создании, почему выбрали именно такой состав цветов, про оттенки и ароматы, удовольствие созерцать...

«СДЕЛАЛ САМ»

Поделитесь всем, что создано вашими руками или руками ваших близких. Ваши шедевры вдохновят и других украсить участки, облегчить работу и жизнь на даче.

«БЫЛА ТАКАЯ
ИСТОРИЯ...»

Вольный рассказ о дачной жизни. Главное – коротко и интересно.

Конкурс продлится до 31 октября 2021 года

ЖДЕМ ВАШИХ ПИСЕМ ПО АДРЕСУ:

127018 г. Москва, ул. Полковая, д. 3, стр. 2
Издательская группа «Кардос»,
газета «ДАЧА», конкурс «Дачные истории»,
e-mail: dacha@kardos.ru

Можно выкладывать
в группе газеты «ДАЧА»
в соцсетях:

Facebook facebook.com/gazetadacha
Одноклассники ok.ru/gazetadacha/

Общие сведения об условиях проведения конкурса читайте на сайте dacha.kardos.media
Не забудьте указать полностью имя, отчество, фамилию и телефон для связи.

Победителей каждой номинации
ждут денежные призы:

1 место – 3000 руб.

2 место – 2000 руб.

3 место – 1000 руб.

Желаем удачи!



Спросите Распопова!

Садовод-испытатель с 50-летним опытом, последователь природного земледелия, врач, к. м. н. Геннадий Федорович Распов на страницах газеты «ДАЧА» ответит нашим читателям



8 (495) 721 50 97

(в будни с 11:00 до 17:00 – время московское)

Электронная почта dacha@kardos.ru

WhatsApp +7-906-067-20-83

ЧТО ПРОИСХОДИТ С ГРУШЕЙ?

Помогите пожалуйста разобраться с проблемой груши (на фото). Дереву года 3–4, плодоносить груша начала год назад. Все плоды покрыты пятнами, не дозрев до конца, они опадают. Что за болезнь, как с ней бороться? Можно ли есть плоды, если снять кожу?

Александр Викторович, Московская обл.



■ Уважаемый Александр Викторович! Это парша груши, грибное заболевание. Поражает плоды в контрастные погодные условия, когда появляются трещины на плодах, и в них попадает грибок. Очистив кожицу, плоды можно смело использовать в пищу – я так делаю.

Бороться с паршой нужно вовремя: до цветения, когда появляются бутоны, следует опрыскать препаратом «Скор»

(или «Хорус», или «Строби»), а также после цветения, как только осыплются лепестки, – снова теми же препаратами. Как раз в это время груша поражается паршой.

Пробуйте! Сам я раз пять опрыскивал, толку было мало. Все равно от разных погодных условий на плодах появляются трещины, а на них попадают споры – и все начинается сначала.

ЧТО НЕ СТОИТ САЖАТЬ В ГЛИНЯНУЮ ПОЧВУ?

Купили участок, где почва глинистая. Что из деревьев-кустарников на такой почве не будет расти – и сажать не стоит?

Анна Владимировна, Тверская обл.

■ Уважаемая Анна Владимировна! На не облагоустроенной глине (и песке) все одинаково растет плохо. Но, если каждый год вокруг дерева или куста вносить сверху по возможности песок, смешанный с навозом (на песок – глину с навозом), то черви этот навоз и песок унесут на глубину до 30 см – и будет все одинаково хорошо расти.



НЕ ПОВРЕДЯТ ЛИ ТРАНШЕИ ЯГОДНИКАМ?

Друзья-садоводы осенью заделывают удобрения не просто в почву, а копают канавки вокруг смородины, малины (глубиной около 20 см) и насыпают их туда. Но копка на такой глубине разве не повреждает корни? Хотел бы сделать так же, но решил уточнить? На каком расстоянии от ствола и на какую глубину копать траншеи? И что лучше вносить осенью?

Евгений Мартынович, Дмитровский р-н, МО

■ Уважаемый Евгений Мартынович! У меня есть много статей о локальных подкормках. Я делаю по-другому. Ломиком делаю дырочки по периметру кустов на глубину 15–20 см и чайной ложечкой насыпаю туда удобрения. В октябре

можно одну мочевины, она уже растение не разбудит. А весной лучше комплексные, обязательно гранулированные (они корни не обжигают) – для каждого растения в продаже есть свои наборы. И вношу по инструкции на пакете.

МОЖНО ЛИ ЕСТЬ ТОМАТЫ С ПЯТНАМИ?

Помидоры с одной стороны почернели, пятно влажное, размером 1–2 см, проникает вовнутрь. Про фитофтороз не знаю, никогда его не было – может, это и он. Собираем хорошие плоды, а пожелтевшие, тоже чернеют. Растут на улице. Такого раньше не было. Можно ли такие помидоры есть, отрезав испорченную часть? Можно ли использовать для закруток салатов? Выбрасывать жалко.

Валентина Сергеевна, г. Люберцы



■ Уважаемая Валентина Сергеевна! Это, конечно, фитофтора. В каждый год томаты болеют по-разному. Она для человека безвредна. Я срезаю черноту (отдаю курам), а остальную часть смело использую в пищу и заготовки.

КАК ГЛУБОКО МОЖНО КОПАТЬ МОТОБЛОКОМ?

На какую глубину можно копать мотокультиватором почву? Что будет с червями? Отличается ли осенняя копка культиватором от весенней? Не хочется портить почву от незнания.

Павел Арсеньевич, г. Гатчина

■ Уважаемый Павел Арсеньевич! Я 40 лет обрабатываю почву не глубже 5 см и весной, и осенью, а сверху кладу мульчу (листья и сухую траву) – не толще

5 см. Черви снуют вверх-вниз за такой вкусятиной и рыхлят землю на глубину 20 см. Осенью можно копать на 7–10 см, черви уже глубоко, а весной – рыхлить.

Толстоножка пьет все соки

В 16 номере ДАЧИ прочитал ответ Геннадия Федоровича Распопова на вопрос про сливу, которая получается не сочной, а твердой, как камень, и осыпается. Я агроном с 45-летним стажем, и ответ Геннадия Федоровича не оставил меня равнодушным. Я тоже сталкивался с такой проблемой, поэтому хочу дополнить опыт уважаемого садовода

Вся причина твердости сливы во вредителе, который называется толстоножкой, хотя ножек у нее нет совсем, это гусеница розово-

го цвета. Перед цветением бабочка толстоножки откладывает яйца в цветок сливы или алычи, где развивается гусеница, которая в итоге оказывается внутри косточки и питается мякотью из косточки. Плоды сливы угнетаются, осыпаются завязи, а потом и плоды. Гусеница окукливается внутри косточки, зимует в ней, а весной вылетает бабочкой.

Определить, толстоножка это или нет, можно, разбив косточку и посмотреть внутри – там будет либо гусеница, либо куколка, если слива уже упала.

Меры борьбы – это обработка дерева перед цветением и после цветения препаратом «Проклейм» (срок ожидания 7–10 дней) или препаратом «Актара» или «Калипсо» (до 20 дней) – также до и после цветения. Они убивают вредителя непосредственно в косточке. Все опавшие плоды надо собрать, не оставляя ни одного, и сжечь – иначе весной вылетят бабочки, и все начнется сначала. Д

Александр Емельянов, г. Краснодар



**ПИШИТЕ, ЗВОНИТЕ НАМ!
ДЕЛИТЕСЬ ОПЫТОМ,
ЗАДАВАЙТЕ ВОПРОСЫ**

НАШ АДРЕС: 127018, г. Москва,
ул. Полковая, д. 3, стр. 2, Издательская
группа «Кардос», газета «ДАЧА»
E-MAIL: dacha@kardos.ru
ТЕЛЕФОН: +7 495 721 50 97
WHATSAPP: +7 906 067 20 83

Обязательно указывайте ФИО и регион проживания

Готовим почву для погребка

■ Мы забываем, как сажали наши предки. А зря. У моего отца в огороде была выкопанная яма для рассады. Типа погреба. Довольно глубокая яма, с учетом роста растений. Осенью на дно клали навоз, но это может быть и трава, ветки – все, что весной будет «гореть». Сверху насыпали небольшой слой земли. И очень рано, аж в феврале, сеяли семена томатов. Накрывали стеклянными рамами, набрасывали старые одеяла, оставляя посевы в темноте. Семечко чувствует, когда ему прорастить – в холодной земле оно ни за что не взойдет.

Как только начинало припекать солнце, рамы днем открывали, на ночь снова укрывали. Так рассада проходила закалывание естественным путем, которое ей не могли дать дома. И она ничем не болела. Таким же образом мы сажали овощи на Дальнем Востоке, когда там жили. К сожалению, сейчас этот способ забыт – навоза нет, и не все живут в своих домах.

Юлия Миняева, г. Серпухов

Битый кирпич всегда пригодится

■ Наверное, на любом участке можно найти заброшенную грудку ломаного кирпича. А ведь его можно с пользой использовать. Например, приподнять низкое место. Только вкапывать кирпич следует глубоко, на 50 см и более, иначе его может выдавить на поверхность морозами. На таких «помостах» прекрасно растут даже плодовые деревья, не говоря об огородных культурах и цветах.

Из половинок можно «построить» вазоны и кадки. Они добавят высоты растениям заднего плана. Кирпичи укладывают прямо на землю – кругами или квадратами, без всякого цементного раствора, ровной стороной наружу. Внутри помещают мешок из пленки или рубероида (без дна), в него насыпают плодородный грунт.

Конструкция получится декоративной, морозостойкой, практически вечной. При желании ее можно разобрать и снова собрать, придав новую форму.

Андрей Ганин,
г. Тулаев,
Ярославская обл.



Крыша для чеснока

■ Каждый год, когда сажала чеснок, старалась укрыть грядку листьями и ветками. А весной все это снимала. В прошлом году посадки закрыла кассетами из-под яиц, которых накопилось много.

Зима была холодной, но я не переживала за растения, понимала, что грядки укрыты надежно. Но весной, когда снег сошел, обнаружила: кассеты лежат намокшие, набухшие. Переживала, что под ними зубки тоже промокли и подгнили. Но опасения оказались напрасными. Чеснок вырос очень хорошим.

А мой сосед решил поэкспериментировать. Набрал в магазине чеснока с наибольшим количеством долек и посадил (такой чеснок мы называем китайским). Пришлось, правда, покопаться в ящике: нужны были головки с корнями. Получилось совсем недорого. Чеснок вырос просто прекрасный. Мы, соседи, решили в этом году последовать примеру Саши и тоже посадить китайский чеснок.

Кстати, я собирала кассеты из-под яиц для того, чтобы оклеить веранду. Есть такой дизайн: сначала оклеиваешь стены, потом придавливаешь и опрыскиваешь из пульверизатора краской. Получается очень необычно.

Галина Галочкина, г. Чебоксары,
Чувашская Республика



Картошке тепло не в радость

■ Основная причина загнивания картофеля при хранении – большие дозы минеральных удобрений во время подкормок. Но потеря почти половины урожая произошла у меня после доброй дозы медного купороса. Все сайты тогда повторяли друг за другом, что главная причина парши – нехватка меди, вот я и не пожалел тройной дозы.

Мыши тоже могут преподнести сюрприз, если найдут щель в подвале. Отпугнуть их несложно: нужно присыпать влажноватой золой всю горку картошки, несильно, чтобы она продолжала дышать.

Еще одно условие успешного хранения – температура в подполе: клубни страдают не от сухости воздуха, а от дополнительного тепла. Проверьте зимой, и вы поймете, от какой стены идет нагрев воздуха. Это может быть и потолок.

Первый признак неблагополучия с температурой: на клубнях появляются длиннющие тонкие ростки. Посадить такой картофель трудно – они легко обламываются.

По идее, зимой в подвале должна быть температура окружающей почвы, то есть не более 5°C. Если она выше, то, как в моем случае, стоит усилить теплоизоляцию потолка. Если все отлажено, свой картофель хранится легко.

Владимир Лесов, г. Калуга

Дешевле и красивее

■ В ландшафтном дизайне ценятся находки по замене сложных в содержании культур на более простые и доступные. А еще лучше, если замена окажется красивее и ярче. Хороший пример – вейгела вместо капризного рододендрона.

Моя последняя такая находка – пурпурнолиственный амарант вместо бузины черной. Куртина из нескольких амарантов выглядит и пышнее, и выше. Но для этого приходится хорошо удобрять почву, а летом дополнительно подкармливать растения.

Главное, найти в продаже подходящий сорт амаранта. А получить потом свои семена – пара пустяков.

Татьяна Голошенко, г. С-Петербург

• КОНКУРС • КОНКУРС • КОНКУРС • КОНКУРС • КОНКУРС •

ДАЧНЫЕ
ИСТОРИИ
2021

Варенье из шлепанцев

■ Однажды, приехав на дачу к родителям, слышу такой разговор:

– Зина, – обращается папа к маме, – те шлепанцы, которые ты оставила вдоль забора накануне, я все аккуратно собирала, вычистил от грязи, вымыл, и сейчас они у меня варятся на кухне.

– Неужели? – удивляется мама.

– Не веришь? Пойдем покажу! Запах обалденный.

Я, ничего не понимая, стою с округлившимися глазами, тихонько под нос бормочу: «Шлепанцы варятся???».

Родители, увидев мое удивленное лицо, дружно рассмеялись, пояснив, что шлепанцы – это битые абрикосы. И после этой истории, как только собираемся пить чай с абрикосовым вареньем, папа, подмигивая маме, с улыбкой спрашивает меня: «Ну что, Галя, будешь пить чай со «шлепанцами»?», – и мы все весело смеемся.

К сожалению, папы уже 6 лет нет с нами, а эту историю с улыбкой вспоминаю до сих пор. ☐

Галина Кюрджиева,
г. Краснодар



Помидоры – чемпионы

Жители города Минусинск Красноярского края бьют рекорды по помидорам – собирают по 8 кг с куста. Этим летом Наталия Медведева с одного растения сорта Мега Мавр собрала 8445 г. А Вера Шефер – 8055 г с куста сорта Минусинский крупный. Кто-то сажает по 300–400 растений, а кто-то делает упор не на количество, а на вес. На ежегодном празднике «День минусинского помидора» самый крупный томат потянул на 2270 г (сорт Минусинский крупный). Вырастила гиганта Наталья Щербинина, которой вручен главный приз конкурса – автомобиль. Вторым по величине чемпионом стал томат Бычьё сердце весом 1870 г, который вырос на грядке Виктора Стародумова.

Местные жители признаются: только в Минусинске удаются такие великаны – здесь особый микроклимат. Но и без труда ничего не получится – для рекордов нужны любовь, солнышко, поливы и поклон до земли.

С использованием материалов администрации г. Минусинска и Youtube



Копись, куча, большая и маленькая

Никогда не понимала и не понимаю огородников, которые выносят со своего участка и выбрасывают растительные остатки. С сожалением вижу на таких свалках огромные охапки стеблей и листьев, вороха огуречных плетей, мешки с газонной травой. Понимаю, что многие делают это из опасений «развести» на грядках инфекцию. Но ведь она разрушается микроорганизмами во время перегнивания.

Предлагаю свой давно проверенный метод осенней подготовки почвы. Я не закладываю одну большую компостную кучу, а устраиваю множество небольших кучек (высотой 15–20 см) по всей длине грядки. Всю осень под ними будут трудиться черви и микроорганизмы.

Весной остатки органики равномерно перемешиваю с землей – при обычной перекопке грядки. Добавляю немного известняка, так как у нас кислые почвы. Земля становится рыхлой, как пух. И, конечно, питательной. А это и есть гарантия большого урожая.

Нина Фарыма, г. Гатчина



Хорошее средство от комаров

Этим летом многие жаловались на комаров. Они выводились «стаями» даже в кастрюлях с дождевой водой! Чего уж говорить о владельцах садовых водоемов.

Но пруд не будет источником комарья, если летом там будут плавать любые рыбки, от гупешек до золотух. Они начисто съедят всех личинок.

Для этого летом рыбок надо перестать кормить, тогда они перейдут на полезный естественный корм.

Анатолий Шурыгин, г. Муром



Когда вместе не тесно

Кто занимался виноградом, конечно, понимает, что выращивать его в одной теплице с помидорами нельзя: томат отравляет виноград, угнетает его рост и делает уязвимым к болезням. Да и вечная конкуренция за питание и солнечный свет ослабляет растения.

Но, оказывается, можно их помирить. Для этого надо посадить виноград по торцам теплицы. Жаль, что придется остановиться всего на двух сортах, но это лучше, чем ничего. И чем-нибудь разделить корни винограда и рядом посаженных помидоров, например, глубоко врытой перегородкой из

оцинкованной жести. Еще один вариант – выращивать помидоры в изолированных ящиках.

Формировка такая: по мере роста вверх растений помидоров плети винограда пускают понизу – по всей длине теплицы (с солнечной стороны, вплотную к поликарбонату).

Вот и нет конкуренции ни за питание, ни за солнечный свет. Да и помидоры (в прямом смысле слова) не будут отравлять жизнь винограду.

Кстати, так можно выращивать виноград с дынями или огурцами.

Борис Уба, г. Саранск



У вас чай цыганский, а у нас – лесной

В «ДАЧЕ» №10 прочитала об австрийском чае, в №12 – о цыганском. А я хочу поделиться своим опытом приготовления лечебного и ароматного напитка.

Основа – сушеные листья брусники, черники, лесной земляники и лесной малины. Не садовой! Беру их в равных пропорциях и добавляю немного листьев черной смородины, примерно половину нормы каждого компонента. Отдельно сушу мяту, чабрец, зверобой, плоды шиповника, замораживаю ягоды малины. Если мне нужно успокоиться и снять стресс, в основу травяного чая добавляю мяту. Плоды шиповника, богатые витамином С, нормализуют обмен веществ и повышают иммунитет. Чабрец снимает воспалительные процессы, а зверобой отлично справляется с пищевыми отравлениями. Малина помогает пропотеть, снимает первые симптомы простуды.

Кроме лечебных добавок заготавливаю ароматизированные: сушу яблоки, кладу в



морозилку ягоды черной смородины, консервирую айву. Они придают травяному чаю неповторимые вкус и аромат, поднимают настроение и заряжают энергией.

Завариваю травяной чай с добавками следующим образом: на 1 л кипятка – 2 ст. ложки основы чая и 2 ст. ложки необходимой добавки. Опыт показывает, что листья и ягоды лучше заготавливать каждый год.

Ирина Кряжина, г. Орехово-Зуево

Старт для длинных корней

То, что рассаду томатов после высадки в грунт не надо поливать хотя бы дней десять, я знала давно. Но одно дело теория, другое – практика. Через пару-тройку дней хваталась за лейку и бежала к своим ненаглядным. Когда наваливалась жара, много сил и времени приходилось тратить на почти ежедневные поливы – корни томатов уже сформировались в верхнем слое почвы, куда я щедро подливала воду. Мощные растения корнями-насосами быстро забирали воду, а

если что и оставалось, испарялось на глазах. Жара!

Но в этом году проявила мужество и десять дней держала растения на сухом пайке. В поисках влаги длинные корни устремились глубже в землю. Пострадав немного, помидоры взбодрились: прохладная почва исправно снабжала их влагой и питанием до самой осени.

Красота! Даже в это знойное лето поливала помидоры раз в неделю.

Марианна Кульбицкая, г. Казань

ВОПРОС-ОТВЕТ

ЛУКОВИЦЫ ВМЕСТО СЕМЯН

На луковой стрелке вместо семян почему-то выросли обычные мелкие луковицы – две штуки. Это очень странно! Почему так произошло?

Мария Кольчугина,
г. Чайковский, Удмуртия

Отвечает
Григорий Монохос,
к. с.-х. н., РГАУ МСХА
им. К. А. Тимирязева:

С вашим луком случилось явление, называемое вивипарией. Причина – нарушения в развитии растения. Например, не было хорошего опыления, семян завязалось мало или не завязалось вовсе. В этом случае, чтобы продолжить род, на растении развиваются луковички. Скорее всего это был гибрид, а гибриды чаще всего стерильные.

У чеснока вообще не бывает семян, на цветоносе развиваются только бульбочки. Если южный посадочный материал чеснока выращивают в более северных регионах, то луковички могут развиваться прямо в стебле. Д

Посадил не по правилам и выиграл



В каждом правиле есть исключения. Обычно, чем реже посадишь растения, тем мощнее бывает урожай. Но с тыквенными культурами (огурец, дыня, кабачки, тыква), как я убедился, действует обратное: если хочешь получить сверхурожай, сажай густо!

Все тыквенные культуры в этом году оказались среди самых ярких культур на моем огороде. Наблюдать было интересно, выводы тоже любопытные.

Густота – залог урожая

Начну с огурцов. Молоденькие зеленцы мы собирали ве-

драми все лето, а потом оставили их перезреть прямо на растениях на грядке, так переростки и лежат до сих пор – до середины сентября. Огурцов было такое количество, что они всем уже надоели. На концах плетей даже в начале сентября я находил молодые ровные огурчики.

Площадь этой посадки в ОГ вас, возможно, удивит: 1 x 1,5 м. Да, такая маленькая, зато плети с нее расползли метра на три в каждую сторону на соседние грядки с кукурузой, помидорами. К сожалению, урожай огурцов невозможно сфотографировать полностью, только малыми порциями. По моим подсчетам, с этого клочка земли можно было бы засолить бочку огурцов!

Огурцы я посадил в полутени на месте прошлогодней компостной кучи, отсюда такой «борзый» запас питания в почве. Я каждый год закладываю компост на новом месте.

На этом пятачке в конце мая разместил около 9 гнезд, то есть ямок, в которые насыпал по горстке наклонившихся семян и присыпал их землей. Если помните, начало лета в Средней

полосе было тяжелое, холодное, часть всходов погибла. После удаления слабых всходов в каждом гнезде осталось по 2–4 растения. То есть всего получилось 25–30 кустов (точно не считал) на полутора квадратных метрах!

Семена огурцов были своего сбора, разного сорта, причем по оплошности посеял «свежие», прошлогодние семена: без должной вылежки у них сила уходит в рост плетей, поэтому завязей было заметно меньше, чем обычно.

Дыни не отставали от огурцов

Дыни не отставали от огурцов, они росли в теплице,

только уже на птичьем помете, а не на компосте. Предшественник – как водится, помидоры, что еще может быть в теплицах. В середине мая посеял их в два ряда наклонившимися семенами. Семена были своего сбора, хорошей 3-летней вылежки, от разных раннеспелых сортов для Средней полосы.

Все откладывал прореживание всходов, да так и не завершил. В итоге на моих густых вертикальных шпалерах растения располагались через 15–20 см. Формировка была самой примитивной: просто прищипнул верхушки у всех побегов в момент массового цветения (когда все свободное пространство уже было занято плетями).

Урожай был очень ярким за счет как многочисленности, так и крупных размеров дынь: более 60 штук с теплички 3 x 4 м, не считая мелочи, которая еще дозревает.

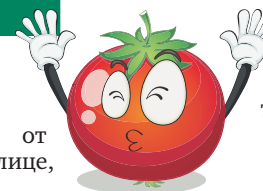
Самые крупные висячие завязи дынь подвязывал в «сумки» из лутрасила. На самом деле, дыни можно совсем не подвязывать, не тратя на это время, так как, в отличие от завязей арбуза, они хорошо держатся на плетях. А когда падают уже спелыми, то не сильно травмируются.

Грядка оранжевых мячей

Два слова о кабачках и тыквах, простых культурах даже для начинающих. Цуккини хорошо показали себя тем, что в этом году на кустах практически не было загнивания завязей, характерного для этой культуры. Посадка тыквы (удобрения – из остатков, всего понемногу: зола, гуматы...) весной раскисчалась медленно, даже одно время выглядела обреченной, но в итоге грядка была покрыта «оранжевыми мячами».

Благоприятный выдался год для тыквенных! **Д**

Павел Траннуа, ученый агроном



КАКОГО ПОЛА ПОМИДОР?

Услышал утверждение, что плоды томата бывают мужскими и женскими. И что семена из мужских плодов хуже всходят. Отличительный признак пола, якобы, – коричневатое уплотнение на кожице плода с нижней стороны (с обратной стороны от плодоножки). У женских плодов это просто точка, а у мужских – уплотнение больше размером и разной формы. На самом ли деле так? Есть ли «половое» различие между плодами томата?

Ардалион Николаевич, г. Екатеринбург

Отвечает Татьяна Терешонкова, к. с.-х. н., зав. лабораторией иммунитета и селекции пасленовых культур ВНИИО-филиал ФГБНУ ФНЦО:

У растений с проблемой определения пола все не так, как у человека. Например, у огурца – перекрестно опыляющейся культуры, ряд авторов определяет аж 6 полов: начиная от двудомного варианта, где есть растения только с женскими или только с мужскими цветками, через однодомный вариант, когда на одном растении есть и мужские, и женские цветки, до гермафродита, когда в одном цветке есть и

мужские и женские половые структуры.

Томат относится к последнему варианту. Каждый цветок имеет и пыльцевой столбик, состоящий из сросшихся тычинок, и завязь с пестиком. Поэтому говорить о женских или мужских плодах некорректно.

Размер пестичного рубца (на стороне плода, противоположной чашечке) является сортовым признаком и напрямую с количеством семян и их всхожестью не связан. Хотя зачастую встречаются старые сорта, типа Бы-

чье сердце, у которых в принципе мало семян и много мякоти. Рубец у них бывает крупный.

Что касается пола самого плода, это расплывчатое понятие. В целом, в плоде томата внутри семени имеются хромосомы и папы, и мамы, если было искусственное опыление. А вот мякоть плода всегда имеет хромосомы только мамы.

А размер цветочного рубца зачастую зависит от технологии выращивания – при перекармливании рубец, как правило, больше. **Д**



Потерялся, но не растерялся

О том, что семена томатов можно посеять прямо в грунт, мы, конечно, слышали, но считали «это не про нас». Даже экспериментов не проводили. И все-таки он состоялся.

В конце апреля, пропалывая всходы чеснока, заметили необычный сорняк, походивший на помидорное растение.

На всякий случай его оставили

При следующей прополке состоялось окончательное опознание: томат! Рос он между рядами, никому не мешал, поэтому решили: пусть растет!

Кто кому конкурент?

На первых порах судьба потерявшегося семечка была суровой: конкуренция с дружными и мощными чесночными растениями складывалась не в его пользу. Но настал момент, когда вся грядка стала принадлежать только помидорному кусту. Чеснок убрали. Было где развернуться!

Слабый и чахнувший, шанс свой не упустил: рос и мужал не по дням, а по часам. Через месяц из гадкого утенка превратился в зеленого лебедя. Даже свитой обзавелся: изумрудными всходами посеянной в качестве сидерата горчицы.

Желтые цветы и зеленые помидоры

И вот он – красавец, заметный издали. Вымахал больше метра, отрастив почти десяток крепких побегов. Никто их не

выламывал, не укрощал пасынкованием. «Доедал» то, что осталось от чеснока, но водой не обижали. Солнца в этом году было много.

Наконец, торжественный момент – среди желтой пестроты соцветий появились первые завязи. А потом еще и еще. Пришлось вбить кол и привязать тяжелеющие ветки. Но через некоторое время и это не помогло: веревки сползли вниз, позволив кусту развалиться в разные стороны. Оставили все как есть.

Нет, это не Дубок!

Освободившееся от чеснока место решили засадить земляникой. Наметили ряды, удобрили почву, а между рядами завалили соломой. Куст, конечно, работе мешал. Но что поделаешь?

Жара не позволяла начать пересадку давно укоренившихся усов, а помидорному кусту это было на руку. Начали краснеть первые плоды. И мы в который раз стали гадать: что за сорт у нас такой самостоятельный? Скорее всего ранний, значит, помидоры будут водянистыми.

Первый красный помидор всем своим видом подтверждал наши предположения: небольшой, обычной круглой формы. Санька? Чудо земли? Нет, скорее всего Дубок! Взвесили: 216 граммов. Неожиданно для небольшого плода. Разрезали и удивились еще больше. Только красная мякоть. Вот почему он оказался тяжелым. А где семенные камеры, сок и так далее? Лишь небольшие полости с немногочисленными семенами.

На вкус самостоятельный томат оказался чудесным: кисло-сладким, с явным помидорным послевкусием. Явно не Дубок!

Делаем выводы

Обязательно оставим помидорку на семена – самую крупную и самую красивую. А ведь мы решили больше не выращивать невысокие помидоры!



ПОДСЧИТАЛИ – УДИВИЛИСЬ

С томатного куста, который вырос сам по себе, мы собрали 7,3 кг плодов. Если бы не холода, то урожай мог быть выше. Мы оставили семена, будем обязательно его выращивать. Сорт так и не опознали, назвали Потеряшкой.

Вот уж поистине – никогда не зарекайся.

Станем ли мы заниматься апрельскими посевами? Вряд ли. Но душу будет греть мысль, что если что случится с рассадой, можно не отчаиваться. Пусть поздний, но урожай все же будет.

Конечно, нынешнее длинное и жаркое лето ставит под сомнение некоторые оптимистичные итоги. Но кто сказал, что южная погода больше к нам не заглянет? **Д**

*Ирина Зданкевич,
г. Ижевск*

Выкопал грушу – и кушай



О земляной груше – топинамбуре – я узнала в далекие девяностые. Не помню, где, но раздобыла несколько клубеньков и посадила у забора.

Да и как не посадить?! Реклама растению была создана такая, что если хочешь оздоровить себя и свою семью – обязательно его выращивай

Еще бы! Топинамбур помогает пищеварению. Укрепляет суставы и стенки кровеносных сосудов. Налаживает кровообращение. В общем, клад, зарытый в землю: выкапывай – да ешь!

Мы так и сделали. Посадили, вырастили, полюбовались цветочками. Выкопали несколько клубеньков, отварили. Не понравилось. Даже со сливочным маслом привкус оставался неприятным. Оставили весь урожай в земле. А ранней весной выкопали – уже прочитали, что промерзшие клубни (кстати, внешне похожие на корни имбиря) при оттаивании не

ЕДИМ ВЕСНОЙ

Так и повелось: грушу эту земляную едим только ранней весной. До тех пор, пока не покажутся из земли первые побеги.

теряют ни вкуса, ни полезных свойств. Раскопали чуть оттаявшую землю, выбрали из нее превращенные морозом в камешки клубни. Полведра получилось.

Это сейчас круглый год можно покушать любые фрукты и овощи, а в 90-е – в лучшем случае яблоки. А витаминов-то хочется!

Когда наши клубни оттаяли, мы их промыли и почистили, как картошку. Знакомая огородница рассказала, что ест эту грушу сырой: режет на ломтики, солит и поливает растительным маслом. Мы тоже приготовили салатик, невзрачный на вид и не очень аппетитный. Осторожно попробовали, вкус – другое дело! Съели за несколько минут.

А потом дети открыли новый способ «поедания» топинамбура: чистили и ели, как яблоко. В таком виде топинамбур очень вкусный! Сладковатый, хрустящий, ломкий – прямо раскалывается на зубах. **Д**

Оксана Кравцова, г. Канаш, Чувашия

Трудолюбивая малина

Ремонтантная малина – настоящий трудоголик: способна плодоносить как на двулетних, так и на однолетних побегах. Специалисты советуют выращивать ее с нулевой стрижкой, тогда общий урожай будет гораздо выше. Другие советуют осенью не обрезать ее побеги «под ноль», так она за сезон даст два урожая. Словом, у садовода есть выбор

Куда ее посадить?

Для ремонтантной малины придется подыскать место солнечное и теплое. Защищенное забором или постройками:

- ✿ весной здесь быстрее тает снег и прогревается почва;
- ✿ летом за счет аккумуляции солнечного тепла той же кирпичной кладкой значительно теплее;
- ✿ осенью легкие заморозки приходят чуть позднее.

Замечено, чем раньше с посадок сходит снег и начинается рост побегов, тем раньше созревают первые ягоды. И выше урожайность.

Ремонтантная малина может расти на любых почвах, но предпочитает рыхлые и плодородные.

Сентябрь – начало октября – хорошее время для посадки ремонтантной малины. Также результативна посадка весной.

Важно: кто тут раньше рос?

Нельзя закладывать новую плантацию ремонтантной малины на участках, где в недавнем прошлом росли пасленовые культуры: картофель, томат, перец, баклажан.

Из-за почвоутомления и накопления болезней и вредителей не стоит использовать участок из-под малины. Вернуться сюда растения семейства розоцветные (малина, земляника, роза, ирга, яблоня, слива и т. д.) смогут только через 5–7 лет.

Хорошо оздоровить и подготовить почву к посадке помогут сидераты: люпин, горчица белая, вико-овсяная смесь, фацелия, суданская трава и т. д. Только подумать об этом придется заранее: запахивают в почву растения за 1–1,5 месяца до посадки саженцев.

Она ест в два раза больше

Этой культуре очень важно, каким «обедом» ее встретят на новом месте. Один из ведущих селекционеров-плодоводов России И. В. Казаков считает, что

вынос питательных веществ из почвы (следовательно, и потребность в основных элементах питания) у ремонтантной малины в 1,5–2 раза больше, чем у обыкновенной.

Структура ее корневой системы ближе к стержневому типу и направлена в более глубокие слои почвы, что определяет и более глубокую предпосадочную перекопку – на глубину 50–70 см. И повышенные дозы органических удобрений.

ВАЖНО!
Для малины нельзя использовать удобрения, содержащие хлор. Растения к нему очень чувствительны

На почвах среднего механического состава (легких и средних суглинках) и среднего плодородия под перекопку вносят (на 1 м²):

- ✿ 2–3 ведра хорошо разложившегося перегноя, компоста или верхового (рыжего) торфа;
- ✿ 1 стакан комплексных минеральных удобрений, жела-

тельно обогащенных микроэлементами («Фертика универсал», «Стимул», «Рост», нитроаммофоска);

- ✿ 2 стакана золы древесной.

Держите дистанцию

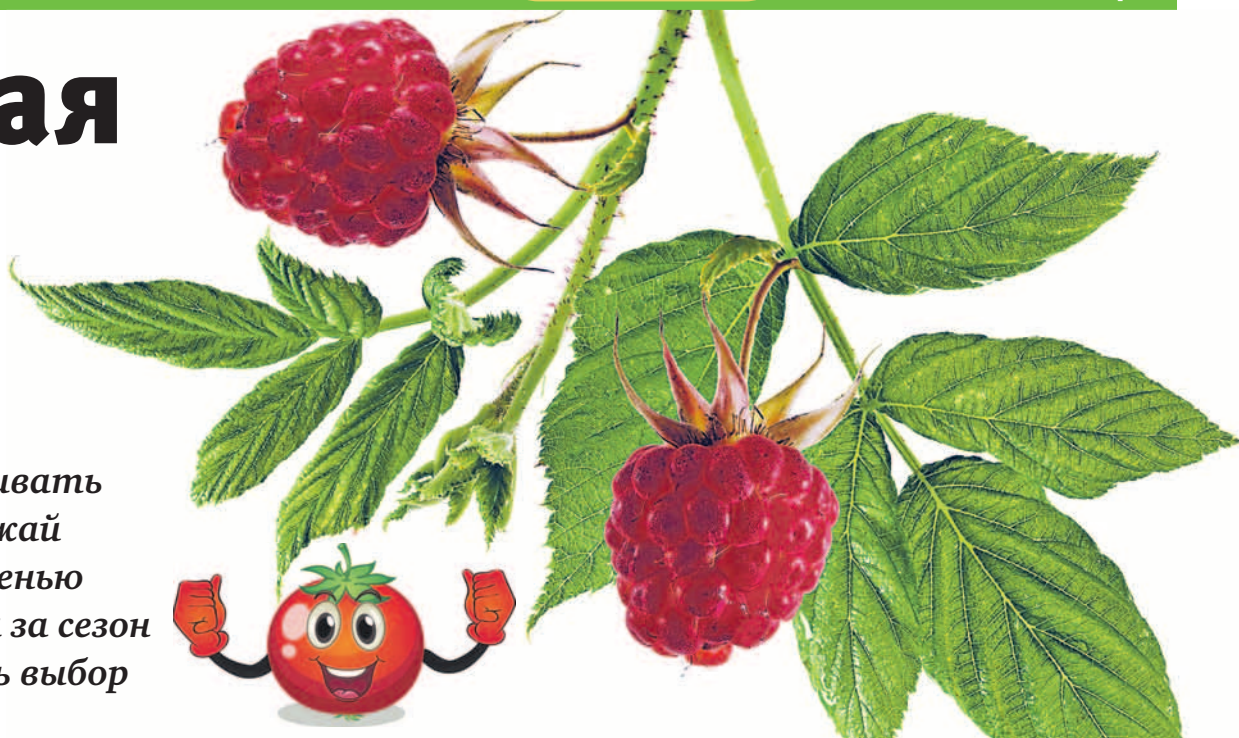
Ремонтантная малина настолько новая культура, что для нее еще слабо разработана сортовая агротехника. Поэтому самое важное – не допускать загущения: на 1 м² размещают лишь три-пять побегов.

Причем три побега – это цифра для участков с очень богатыми почвами и очень хорошим уходом, а пять побегов – для более бедных почв и не очень высокого уровня агротехники. Делаем вывод: чем хуже условия и уход, тем больше побегов надо оставлять.

Но, как всегда, есть исключения: некоторые сорта (например, Августина, Абрикосовая) отличаются более высокой побегообразующей способностью (ПОС), поэтому число побегов на 1 м² увеличивают до 5–7 шт.

После посадки почву вокруг растений желательно мульчировать торфом или перегноем, или компостом. **Д**

Светлана Акимова,
к. с.-х. н., доцент кафедры
плодоводства, виноградарства
и виноделия,
вед. н. с. лаборатории
плодоводства РГАУ МСХА
им. К. А. Тимирязева



МЕСТО ПОСАДКИ
Хорошо освещенное



ПОЧВА
Любая, но лучше плодородная, рыхлая



ПОСАДОЧНАЯ ЯМА
Диаметр 50x50 см
Глубина 50–70 см
Или траншея шириной 40 и глубиной



РАССТОЯНИЕ
Между рядами – 1,5–2 м (иногда до 2,5 м); между растениями в ряду – 50–70 см



ПОЛИВ
При необходимости, в зависимости от осадков



УДОБРЕНИЯ
Весной – азотное удобрение, до плодоношения – фосфорно-калийное с небольшим количеством азота, осенью до срезки побегов – фосфорно-калийное удобрение



ЯГОДЫ ПОД ЗОНТИКОМ

Если хотите сдвинуть плодоношение ремонтантной малины на более ранние сроки, соорудите над плантацией легкое укрытие из полиэтилена или нетканого материала. Перед цветением его обязательно снимают, чтобы пчелы имели доступ к цветкам. Этот прием не только увеличит урожай, но и существенно улучшит его качество: сроки созревания ягод сдвинутся на более раннее и теплое время. Благодаря этому ягоды накопят больше сахаров, под действием более жаркого солнца станут ароматными и сладкими. Кстати, таким же образом можно укрывать посадки земляники садовой.

Не только в садах, не только случайные деревья вдоль дорог, выросшие «из огрызка», но и лесные яблони стоят в этом году усыпанные плодами. Счастливые обладатели грушевых деревьев тоже получили редкий шанс собирать урожай «тазами»

Прочитал в «ДАЧЕ» заметку «Пусть зреют не на дереве», и полностью согласен с автором. У меня на этот счет тоже есть свои мысли и практика.

Садоводы, имеющие грушевые деревья, знают: даже при правильном уходе, а тем более без него груши начинают усыхать. Причины разные. К тому же древесина их хрупкая, легко ломается при формировке (наклон веток). На молодом дереве в обычные годы зреет не более 10–20 груш. Вот почему нужно сохранить каждый плод.

Очень трудно сберечь урожай

Безусловно, самую вкусную грушу (мягкую, ароматную, созревшую) можно попробовать, только сняв непосредственно с ветки. Поэтому хочется, чтобы выглядело все так: в урожайный год (как нынче) висит у тебя на дереве примерно 50 крупных

плодов, ежедневно поспевают 2–3 штуки, и семья неспешно все съедает.

В реальности, увы, так не бывает: урожай несет потери от повреждений и загниваний. Часть плодов еще мелкими срывает ветер, оставшиеся поспевают разом, почти одновременно. И за пару дней загнивают изнутри. Не говоря уже о том, что увешанная плодами груша исключительно привлекательна для посторонних глаз.

Одни преимущества

Выход – собрать основную часть груш зелеными, когда на вкус они уже сладкие, но остаются терпкими и жесткими, а семечки еще светлые. Неспелые плоды этой культуры обладают



БУДУТ КРУПНЕЕ!

Можно укрупнить плоды грушевого дерева, выросшего из подвоя. Для этого нужно оставить всего один, лучший ствол из пучка побегов, идущих от корня. Сильно обрезать дерево, чтобы в кроне было мало скелетных и прочих веток. И нормировать завязи

своим хорошим свойством дозревать при лежке, улучшая свой вкус.

Преимущества следующие. Вы можете положить коробку с грушами в багажник в подарок своим близким: они хорошо доедут и потом будут постепенно спеть. Избавьте плоды от повреждений, заложите их на до-

машнее дозревание небытыми. Убережете от птиц, ос и злоумышленников. Наконец, сможете сразу или по мере поспевания засушить груш в электросушилке. Или заморозить.

Порция оптимизма

Если дерево со временем зачахнет (бактериальный ожог,

морозобоины и т. д.), не спешите ставить на нем крест: от корня подвоя наверняка пойдет побег. Имеет смысл дождаться его плодов: они могут оказаться пригодными для сушки, варенья и приготовления сока. Надо только дать им как следует полежать дома – до полной спелости. **Д**

Владимир Лесов, г. Калуга

Кто сказал, что она кислая?



Куст красной смородины радует меня стабильным урожаем уже лет 15. Количество ягод зависит от летней температуры. Чем дождливее сезон, тем меньше ягод созревает. Обычно я собираю 5–7 кг ягод с каждого куста красной смородины. Из них получают самые вкусные джемы и кисели. Попробуйте сами!

Поспели, но не растрескались

От уровня спелости зависит сладость ягод, поэтому со сбором урожая лучше не торопиться. Я выбираю момент, когда они полностью поспели, но еще не успели растрескаться. Попробуйте и вы дождаться нужного момента – тогда не будете говорить, что ягоды красной смородины – кислые.

Я собираю урожай в два этапа. Первый – основной. И второй, когда созреют запоздавшие ягоды. Не стоит пренебрегать повторным сбором, он обычно дает четверть всего урожая. Впечатляет?

И еще подсказка: для сбора красной смородины надо выбрать сухую погоду, тогда ягоды будут храниться дольше.

Накормить и напоить

В конце цветения смородину балую органикой: насыпаю перепревший птичий помет в ведро (на четверть) и заливаю до верха водой. Перемешиваю и настаиваю семь дней в темном месте. Все это время настой надо перемешивать. Перед поливом 1 л настоя развожу в 10 л воды.

На черной смородине крупные ягоды, она

более требовательна к поливам. Кусты красной смородины не так капризны. Обычно стараюсь хорошо поливать их в июне и июле, тогда им легче сохранить зеленую массу и оставить силы на созревание ягод.

Также стремлюсь хорошенько пропитать землю влагой, примерно на полметра. Для этого требуется три полных ведра воды на куст.

Варенье для огневки

Если у вас на даче растет крыжовник, то ждите гостей. Крыжовниковая огневка может облюбовать и смородиновые кусты. От этих вредителей можно избавиться при помощи сладкого угощения: налейте в небольшую емкость квас, смешанный с вареньем, и подвесьте ловушку на куст. Помогают и ловчие пояса. **Д**

Диана Вяземская, г. Жигулевск

КУШАТЬ ПОДАНО

Первые пару лет подкормка красной смородине не требуется. Ей хватает добавок, внесенных в яму при посадке. С четырехлетнего возраста ранней весной вношу под каждый куст по 2 кг золы. Рост побегов можно поддерживать подкормкой с аммиачной селитрой. Достаточно внести 20–25 г на 1 м².

Уйсун мне заменяет спаржу



Настоящей находкой стал для меня спаржевый салат уйсун. К сожалению, на грядках центральной России он большая редкость. И совершенно напрасно! Его свежая зелень появляется раньше всех – в апреле. А летом хрустящие стебли напоминают спаржу и придадут приятный вкус самым разным салатам

Вкус и питательная ценность уйсун в последние годы покоряют сердца истинных гурманов и ценителей витаминной зелени. Покорил он и меня – посадив один раз, «подседа» на него, сажаю уже третий год. По наличию питательных веществ и минералов уйсун в четыре раза превосходит кочанный салат. Эту информацию я нашла в справочниках. Еще он настоящий кладезь протеинов! Сок содержит алкалоид лактуцин, который отвечает за сохранность наших нервных клеток. Он же стимулирует сердечную деятельность. В съедобном стебле много сахаров.

Хватит одного ряда

Сеют уйсун ранней весной, ему достаточно даже минимального прогрева

почвы. У меня это происходит в первой декаде апреля, сразу после таяния снега. Сею рядок в парничок. Всходы появляются через неделю. Еще через двадцать дней нежные листья смело можно употреблять в пищу.

При появлении трех настоящих листьев рассаду из парника пересаживаю на постоянное место. Оно должно быть светлым и влажным. Для нашей семьи вполне хватает одного ряда из 20–30 растений. Облегчая приживаемость рассады, несколько дней ее хорошо поливаю.

Культура эта холодостойкая, даже при –2°C ничего с ней не случится. Растет быстро, радуя своими крупными, языкообразными листьями. Их вкус вполне приятный, салатный.

Не листья, а стебель

Самое полезное у салата уйсун – стебель. Высота растения в идеале доходит до метра, а диаметр съедобного стебля – до 5 см и больше. Для этого раз в неделю обрываю снизу ряд или два листьев, их можно съесть или отправить в мульчу. Такая процедура стимулирует вытягивание ствола и налив стебля.

Полный период вегетации спаржевого салата – до 90 дней. Это дает возможность сеять его и в августе. Получить высокий куст при осеннем посеве вряд ли получится, но нежные листья и хрустящий стебель созреют успеют!

Инструкция по применению

Стебель можно есть, когда он «дотолстеет» до 2 см. С растением поступают так: вырывают с корнем, удаляют оставшиеся сверху листья. Уйсун будет истекать млечным соком и горчить, поэтому его сначала подвяливают часа два. Хотя некоторые любители приветствуют эту горечь.

Далее стебель очищают и получают хрустящий, длинный и сочный черешок со вкусом спаржи, с яркими ореховыми нотками. Точно для гурманов! Готовят из свежего стебля разные салаты (мне нравится с тунцом), отваривают в подсоленной воде, маринуют-солят на зиму.

ФИРМЕННЫЙ РЕЦЕПТ

Потребуется: стебель уйсунa, баночка тунца, два яйца, лук сладкий, рис отварной, зелень любая, специи по желанию. Для заправки использую смесь из дижонской горчицы, оливкового масла и бальзамического густого соуса (я люблю апельсиновый и малиновый).

Уйсун, лук и яйца нарезаю кусочками, тунец из банки тоже кусочками, добавляю вареный рис. Поливаю заправкой, посыпаю зеленью, подсаливаю. Пропорции произвольные. Такой салат очень разнообразит привычное меню.

В холодильнике стебли хранятся два месяца (пока не съедаются), а в погребе – и того больше (прикопать в песке по типу моркови).

Свои семена

Семена можно вырастить самостоятельно. Для этого я оставляю один куст. Он зацветет роскошным букетом из мелких, желтых цветков. Семена созревают постепенно, чтобы избежать рассыпания, раз в несколько дней их стряхиваю в коробочку и подсушиваю. По размеру они раза в полтора-два крупнее морковных. Их много, хватит и вам, и друзьям-товарищам. **А**

Вера Князева, г. Воронеж



МЕСТО ПОСАДКИ

Хорошо освещенное



ПОЧВА

Любит богатую гумусом, хорошо обработанную, с нейтральной кислотностью или слегка кислую



РАССТОЯНИЕ

Между растениями – 15–20 см, между рядами – 30–40 см



ПОЛИВ

Обильный



УДОБРЕНИЯ

Приветствуется раз в две недели травяной настой (1:10). Нитратов растение не накапливает

• КОНКУРС • КОНКУРС • КОНКУРС • КОНКУРС • КОНКУРС • КОНКУРС • КОНКУРС • КОНКУРС •

Георгины очаровали бабочек, внуков и меня

■ В моем саду множество цветов – вплоть до роз, гортензий, клематисов, хризантем. Но я хочу немного рассказать о георгинах. Когда-то их использовали как овощ, но, видимо, не оценили вкус, а вот цветы понравились. И теперь георгины выращивают по всей планете и везде восхищаются их совершенством.

Эти цветы светолюбивы, теплолюбивы, лучше всего растут на нейтральных почвах, богатых органикой. Плохо переносят пересыхание и излишнее переувлажнение почвы. Их корни располагаются поверхностно, поэтому им

трудно перенести летний зной (чтобы избежать проблемы, нужно замульчировать землю).

К сожалению, мне уже 73 года, и стало трудновато ухаживать за многолетними георгинами. Поэтому сейчас я выращиваю однолетние георгины из семян. Выбор огромен, из всего многообразия я предпочитаю высокорослые георгины кактусовидные лимонно-желтого цвета высотой 1,2–1,3 м.

Однолетники совсем неприхотливые, но не менее очаровательны, чем многолетние. Но что особенно удиви-

тельно, они в отличие от других цветов привлекают множество бабочек. Здесь и махаоны, и адмиралы и другие не менее прекрасные существа.

Мои внуки всегда подолгу останавливаются около моих георгин – они очарованы этим зрелищем. И я очарованно и с любовью смотрю на свои цветы – и отступают болезни, тревоги, жизнь, кажется прекрасной. Хотя бы ради этого стоит сажать однолетние георгины. **А**

*В.С. Берсенева,
г. Пермь*



Какая морковь самая желанная? Конечно, первая, июльская, когда в подвале закончилась прошлогодняя, но еще не созрел урожай весенней посадки. Вырастить суперранний урожай поможет позднеосенний посев. Только готовиться к нему надо заранее – уже в сентябре

Поздно посеешь, рано соберешь



Берлин



Минор



Берликум Роял

БУДУТ ЖДАТЬ ВЕСЕННЕГО ТЕПЛА

СЕМЕНА ВЫСЕВАЮТ В ПОДГОТОВЛЕННЫЕ БОРОЗДЫ, ПРИСЫПАЮТ СЛОЕМ (ПРИМЕРНО 1,5 СМ) ЗАРАНЕЕ ПРИПАСЕННОГО КОМПоста. ПРИ ОЖИДАНИИ БЕССНЕЖНОЙ ИЛИ СУРОВОЙ ЗИМЫ ГРЯДКУ ДОПОЛНИТЕЛЬНО МУЛЬЧИРУЮТ ТОРФОМ.

уже в середине июля. Можно первый урожай получить и раньше, если над грядкой весной установить дуги и натянуть на них пленку.

Тепло, светло и сухо

Для подзимнего посева выбирают удачно расположенное место: желательно на южном склоне участка или хотя бы на небольшом рукотворном, хорошо прогреваемом солнечными лучами пригорке, который в апреле рано освобождается от снега и не затопливается ни талой, ни грунтовой водой. Обязательно максимально освещенный, без затенения с восточной и южной стороны ни строениями, ни деревьями, ни кустарниками.

Растения развиваются быстрее, успевают сформировать корнеплоды за 50–70 суток – уже в середине июля. Можно урожай получить и раньше, если грядки накрыть пленкой

оставался рыхлым даже при устойчивых морозцах.

Приобретают свежие семена, их понадобится несколько больше, чем для весеннего посева – 6–8 г на 10 м². При ноябрьском посеве они подвергаются попеременному воздействию отрицательных и положительных температур. Промораживаются и неоднократно оттаивают, приобретает нетипичную для этой культуры способность рано и быстро прорасти. Это вскоре после схода снега, при сравнительно холодной положительной температуре, близкой к 1–2°C.

В результате растения развиваются ускоренными темпами, успевают сформировать корнеплоды за 50–70 суток после всходов –

Чтобы корнеплоды меньше поражались болезнями и вредителями, на прежнем месте морковь возвращают минимум через пять лет. Лучшие предшественники – бобовые, картофель, кабачок, ранняя капуста. Возможные – томат, огурец, лук.

ГОТОВИМ ГРЯДКУ В ОКТЯБРЕ

Чтобы весной сорняки не заглушили слабые морковные всходы, грядку для осеннего посева надо приготовить как можно раньше, в октябре. Тогда появится возможность многократно перекопать почву вилами, тщательно вычесывая корешки злостных многолетних сорняков – сныти, пырея, осота полевого и хвоща.

Почву перегноем не испортишь

Морковь плохо развивается как на почвах тяжелых глинистых, переувлажненных низинных, так и на слишком легких песчаных, плохо удерживающих влагу и бедных питательными веществами. Не терпит участков со свежим навозом и заросших сорняками.

Вывод: поскольку эта культура отличается хорошим «аппетитом», ей необходимы рыхлые, с глубоким плодородным слоем (как минимум 35–40 см), суглинистые или торфяные почвы.

Если они бедные супесчаные и тяжелые глинистые, при перекопке в почву щедро вносят компост или старый перегной (1 ведро на 1 м²). Или используют переработанное органическое удобрение из куриного помета «Флумб-куряк» (10–15 гранул на 1 м²) вместе с комплексным минеральным удобрением «Сударушка» или «Семицветик» (20 г на 1 м²).

Чтобы весной слабые морковные всходы не заглушили сорняки, грядку желательно приготовить как можно раньше, в октябре, чтобы до посева многократно перекопать вилами, вычесав корешки многолетних сорняков – сныти, пырея, осота полевого и хвоща.

Окончательно грядку перекапывают и выравнивают перед похолоданием и ощутимыми заморозками, в октябре.

Подходящие сорта

Для посева под зиму подходят сорта и гибриды, выдерживающие холод и устойчивые к преждевременному цветению. Это Марс, Минор, Нантская, Московская зимняя, Риф. Их всходы хорошо реагируют на плотный грунт, который весной сильно уплотняется после таяния снежного покрова.

Корнеплоды каких сортов и гибридов хранятся до весны с минимальными потерями? Это зависит от содержания в них каротина и сахаров и устойчивости к основному заболеванию во время хранения – серой гнили.

По оценке ученых лучшими по сохранности после семи месяцев хранения признана отечественная новинка Корсар и зарубежный гибрид Берлин (потери не более 5,5%). Немного уступают им Берликум Роял и Звезда. **Д**

Венедикт Дадькин,
агроном, журналист

Очень важно в конце осени правильно выбрать для посева нужную неделю и конкретный день – это, конечно, зависит от нашей непредсказуемой погоды. В принципе, посев планируют на ноябрь, первую или вторую декаду, когда уже подмораживает, а температура устойчиво понижается ниже нуля градусов (примерно до –2–3°C).

Главное, хорошо подготовиться

Посев проводят в слегка подмерзшую почву, перед морозами. Но не стоит этого пассивно дожидаться. Напротив, заранее, в сентябре-октябре, надо перекопать почву и подготовить грядку с двумя продольно расположенными бороздками, расстояние между которыми 30–40 см.

Запасают пару ведер просеянного компоста, навозного перегноя (свежий

ПРИРОДНЫЕ СИГНАЛЫ

НЕ ПРОПУСТИТЕ СИГНАЛЫ, КОГДА МОЖНО СЕЯТЬ МОРКОВЬ ПОД ЗИМУ: ПОСТОЯННАЯ КОРОЧКА ЛЬДА НА ЛУЖАХ, ПОЯВЛЕНИЕ ТОНКОГО ЛЬДА НА ПРУДАХ И РЕКАХ, ПОДМЕРЗАНИЕ ПОЧВЫ.

Консультирует юрист Кира Лукьянец



За потери энергии в сети платим 10%, а сколько нужно?

При оплате электричества мы платим также и за потери – 10 процентов от суммы платежа. Все ругаются. Какой процент должен быть за потери энергии в сетях?

Нина Николаевна, г. Пенза

■ Какой процент за потери в сетях надо платить, и должен ли он вообще быть – это решает весь коллектив садоводов на общем собрании. А за отправную точку при принятии этого решения берутся сведения, предоставленные правлением СНТ. Не с потолка взятые, разумеется, а просчитанные и документально подтвержденные.

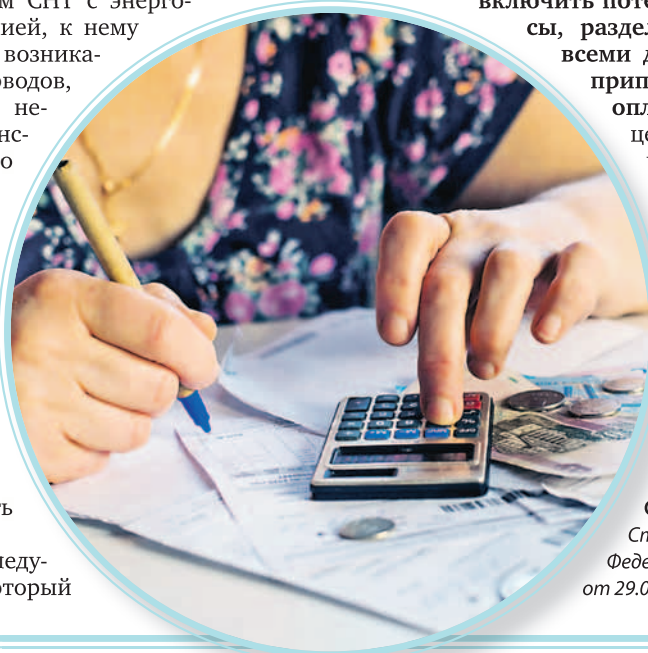
Определенный процент потерь может быть предусмотрен договором СНТ с энерго-снабжающей организацией, к нему прибавляются потери, возникающие из-за старых проводов, необрезанных веток, не-правильной работы трансформатора, холодного времени года, сильно протяженных линий – причин может быть много.

Может быть, после настоящих подсчетов выяснится, что потеря у вас не 10, а все 15 или 25 процентов. А может оказаться, что всего 2–3%, а остальные деньги правление собиралось использовать как неучтенные доходы.

По уму, правлению следует вызвать эксперта, который

проведет обследование трансформатора и линий электропередач и выдаст заключение о фактических потерях и путях их устранения. Стоимость работы такого специалиста вполне в пределах разумного, по крайней мере, точно меньше, чем вам придется за год переплатить за потери.

Законодательно вопрос погашения потерь не урегулирован. Товарищество может решить включить потери в членские взносы, разделив поровну между всеми дачниками, а может приписать процент к оплате за свет – но процент этот в любом случае должен быть обоснован. И добиться от правления обоснованных предложений – задача для ревизионной комиссии и каждого члена СНТ, участвующего в общем собрании.



**В КАКОМ ЗАКОНЕ
ОБ ЭТОМ НАПИСАНО**

Ст. 14, ч. 1 ст. 17

Федерального закона № 217-ФЗ от 29.07.2017.



Задача для председателя: как рассудить конфликт соседей?



У двух соседок конфликт – у первой яблоня растет в 1 м от забора, ветки перелезли через забор, яблоки падают на парник, который стоит в 1 м от забора. Хозяин парника требует срубить яблоню, грозит, что это сделает сам. А сосед с яблоней говорит: тогда я на тебя в суд подам и за яблоню, и за твой парник, который стоит неправильно. Как рассудить конфликтующих соседок?

Нина Александровна, г. Кострома

■ Яблоня может считаться высокорослым деревом (хотя в каждом конкретном случае могут быть нюансы, определяемые экспертизой), которое по нормативам должно расти в 3 м от границы между соседями – значит, яблоня растет неправильно.

А парник – это хозяйственная постройка, которую можно располагать в 1 м от границы, поэтому парник стоит правильно. Значит, у соседа с яблоней больше шансов проиграть дело, чем у соседа с парником.

Но если владелец парника полезет сам рубить ветки чужой яблони или само дерево, то ему могут присудить возместить соседу ущерб.

При этом, если яблоня рухнет на парник и сломает его, или если падающие яблоки повредят его крышу, тогда у соседа с парником есть шанс выставить на деньги соседа с яблоней.

Рассудить соседок можно так – предложить каждому из них завершить бесполезную демагогию и обратиться наконец в суд с требованием прекратить нарушение права собственности, не связанное с лишением владения.

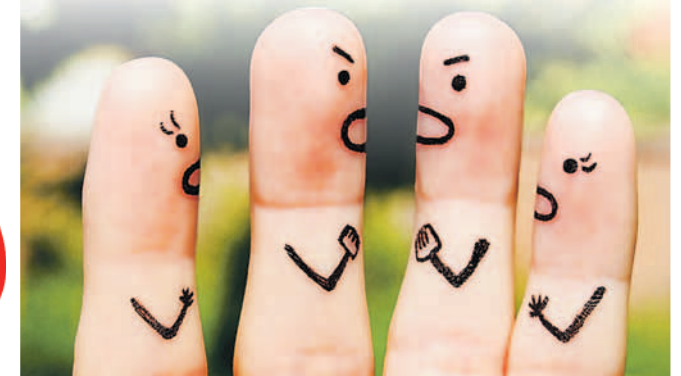
Скорее всего, еще на этапе подготовки исковых заявлений выяснится, что предъявить-то нечего. А чтобы появились какие-то весомые аргументы, сначала надо вложить свое время и свои деньги: заказать проведение экспертизы, пробежаться по соседям, чтобы заручиться их поддержкой, в случае если понадобятся свидетельские показания, да еще и в правление сходить на поклон, собрать справки. Ни яблоня, ни парник не стоят таких вложений – но осознать это возможно, окунувшись, так сказать, по самую макушку в судебную тяжбу.

Лучше всего соседям, конечно же, пойти на мировую. Ведь в данном случае решить вопрос очень просто – соседу с яблоней нужно самому обрезать ветки, свисающие на соседский участок, и смириться с тем, что сосед с парником никак не нарушает его прав.



В КАКОМ ЗАКОНЕ ОБ ЭТОМ НАПИСАНО

Ст. 304, 1064 Гражданского кодекса РФ; п. 6.7 Свода правил СП 53.13330.2019 «Планировка и застройка территории ведения гражданами садоводства. Здания и сооружения».



Лес угрожает домам, чиновники бездействуют

Наше товарищество находится внутри леса, мы хотим сделать полосу безопасности от пожаров. Обращались в лесхоз и к губернатору, нам присылают культурные ответы: это охранная территория, не имеем права. И МЧС не срубает, хотя деревья находятся в 1 м от заборов. Сады нам выдали 50 лет назад, нет противопожарной полосы. Что же нам делать, как обезопасить свои дома?

Нина Александровна, г. Кострома

■ Необходимо собрать копии заявлений, которые вы уже отправляли, и ответов на них, и обратиться с заявлениями в Росприроднадзор, Рослесхоз, Департамент лесного хозяйства Костромской области, МЧС и в прокуратуру.

В заявлении указать, что ни одно ведомство не желает ничего делать, обращение ваше рассматривает формально, ситуация, потенциально угрожающая жизни и имуществу, сохраняется.

Просите прокуратуру дать правовую оценку действиям государственных чиновников, разъяснить, кто конкретно отвечает за пожарную безопасность в данном случае.

МЧС, Росприроднадзор, Рослесхоз, Департамент лесного хозяйства Костромской области просите провести обследование и дать заключение, является ли нынешняя ситуация вокруг ваших дач пожаробезопасной, а в случае обнаружения нарушений дать указание уполномоченным органам провести работу по созданию охранной полосы.

В КАКОМ ЗАКОНЕ ОБ ЭТОМ НАПИСАНО

Постановление Правительства РФ № 1098 от 30.06.2021 «О федеральном государственном лесном контроле (надзоре)»; Постановление Правительства РФ от № 385 от 20.06.2005.





Хочу выйти из СНТ, чтобы отказаться от взносов

Хочу выйти из СНТ, чтобы не платить членские взносы. Мне уже 84 года, платить с пенсии возрастающие взносы нет возможности. Какое заявление мне написать председателю? В нашем и соседнем СНТ многие уже вышли из членов СНТ и взносы не платят.

Ольга Васильевна, г. Омск



■ Выйти из СНТ очень просто: надо подать в правление или председателю заявление: «В соответствии с ч. 2 ст. 13 Федерального закона № 217-ФЗ от 29.07.2017 уведомляю вас о том, что я, ФИО, являющаяся собственником участка № X в СНТ «XXX», выхожу из товарищества и добровольно прекращаю членство в СНТ «XXX». Дата, подпись». Второй экземпляр заявления с отметкой о принятии оставьте у себя. Со дня подачи заявления ваше членство в СНТ прекращается, для этого не нужно никаких решений и согласований правления или общего собрания.

Следует иметь в виду: с момента выхода из товарищества у вас прекращается обязанность платить членские и целевые взносы, однако появляется обязанность вносить плату за пользование общим имуществом, размер которой равен ежегодной сумме всех взносов, уплачиваемых рядовым членом СНТ. Платить вы будете обязаны по закону – без всяких договоров, только на основании решения общего собрания об утверждении приходно-расходной сметы и финансово-экономического обоснования размера взносов/платы для индивидуальных садоводов.

Другое дело, неизвестно, будет ли товарищество связываться с тем, чтобы взыскивать с вас эту плату, если вы не будете ее вносить – но это заранее просчитать нельзя. Допустим, нынешний председатель лояльно относится к неплательщикам, поэтому у вас их много. Но председателю на эту недоработку может указать ревизионная комиссия, и ему придется принимать меры. Или же придет новый председатель и решит взяться за должников. Это будут ваши риски – в случае взыскания с вас долга по суду задолженность будут списывать с пенсии или с других счетов, которыми вы располагаете.

Но то же самое вас может ждать, если вы перестанете платить взносы, не выходя при этом из товарищества.

В КАКОМ ЗАКОНЕ ОБ ЭТОМ НАПИСАНО
Ч. 3, 4, 5 ст. 5, ст. 13, п. 17, 22 ч. 1 ст. 17
Федерального закона № 217-ФЗ от 29.07.2017.



Платить ли за вывоз мусора с пустого участка?

Есть два участка – один мой, другой – дочери, находится рядом, оформлены соответственно на меня и на дочь. На моем участке одна трава, ничего нет, на другом – домик, где я живу и оплачиваю вывоз мусора. Должна ли я оплачивать вывоз мусора на первом участке, где не бывает бытовых отходов?

Анна Александровна,
Раменский р-н

■ Если мы говорим об индивидуальном договоре на вывоз мусора – собственника участка с региональным оператором по обращению с ТКО (твердыми коммунальными отходами), – то плата за мусор привязана к наличию жилого помещения. Соответственно, если на участке нет жилья, то и плата не должна начисляться.

Если все-таки такая строка появится в платежке за коммунальные услуги, необходимо брать документы, фотографии пустого участка и обращаться к региональному оператору с заявлением о перерасчете и прекращении начисления платы за вывоз мусора.

Если же договор на вывоз мусора заключаете не вы, а СНТ, в границах которого находятся ваши участки, то уйти от оплаты вряд ли удастся, поскольку **нормативы накопления ТКО в СНТ рассчитываются исходя**



из количества членов товарищества, а не жилых домов. Но плата за мусор при этом должна включаться в членские взносы.

В КАКОМ ЗАКОНЕ ОБ ЭТОМ НАПИСАНО

Ст. 24.7 Федерального закона № 89-ФЗ от 24.06.1998 «Об отходах производства и потребления»; Распоряжение Министерства экологии и природопользования Московской области № 424-РМ от 01.08.2018 «Об утверждении Нормативов накопления твердых коммунальных отходов на территории МО».



На сколько этажей можно строить дачу?

Можно ли на 6 сотках в СНТ строить дома высотой 2–3 этажа? У нас развернули такое строительство, что соседи уже продали свои дома – ничего посадить нельзя, ничего не растет.

Ольга Павловна, г. Подольск

■ Максимально допустимое количество этажей в индивидуальных домах определяется градостроительным регламентом муниципального образования. Так, в Подольском городском округе предельные параметры разрешенного строительства для ИЖС включают в себя:

- ✓ количество этажей – не более трех,
- ✓ площадь застройки участка – не более 40%.



В случае нарушения этих параметров у собственника могут быть различные варианты неприятностей: начиная от того, что его заставят получать за плату **разрешение на отклонение от предельных параметров**, чтобы зарегистрировать дом, и заканчивая тем, что строение признают **самовольной постройкой** и выдадут предписание на приведение ее в соответствие градостроительному регламенту.

Эти вопросы необходимо выяснять в комитете по строительству и архитектуре муниципалитета. А если есть необходимость подать заявление или жалобу, то дополнительно можно обратиться в Госадмтехнадзор муниципалитета.

В КАКОМ ЗАКОНЕ ОБ ЭТОМ НАПИСАНО

Ст. 38 Градостроительного кодекса РФ; Решение Совета депутатов городского округа Подольск Московской области № 43/1 от 25.01.2018.

ЮРИДИЧЕСКАЯ СПРАВКА ГАЗЕТЫ «ДАЧА»

ГОРИТ ОСЕННЯЯ ЛИСТВА

В 2021 году вступили в силу обновленные, более строгие правила противопожарного режима. Сейчас, в осенний период, когда самым популярным способом уничтожения листвы и садового мусора становится их сжигание, нелишним будет вспомнить о правилах и подготовиться.

При разведении открытого костра минимальное расстояние до строения должно быть не менее 50 м, до лиственного леса – не менее 30 м, до хвойного – не менее 100 м.

Разводить костер можно в яме, котловане или рве глубиной не менее 30 см. В диаметре углубление не должно превышать 1 метра. Вокруг на 10 м от зоны горения все расчищается от сухой травы и валежника, отсыпается минерализованная полоса шириной не менее 40 см.

Можно сделать площадку для костра: расчистить пространство от сухостоя, прочно установить металлическую емкость (бочку, бак, мангал и т.п.) объемом не более кубометра. Главная задача емкости – исключить возможность распространения пламени и выпадения сгораемых материалов. Использование емкости позволяет не отсыпать минерализованную полосу и сократить вышеуказанные расстояния вдвое. При этом обязательно нужно приготовить металлический лист, который может накрыть емкость полностью.

Есть и еще одно уточнение в правилах: если огонь используется для приготовления пищи и разводится в несгораемой емкости на участке в СНТ или на землях населенных пунктов, то расстояние до строения допускается сократить до 5 м. Поэтому можно совместить приятное с полезным – сжечь лишние ветки и пожарить шашлык или сварить уху.

Главное, что нужно помнить – нельзя разводить костер:

- ✓ при скорости ветра более 10 м/сек,
- ✓ на торфяных почвах,
- ✓ при введении особого противопожарного режима,
- ✓ при поступлении информации о неблагоприятных погодных условиях.

В КАКОМ ЗАКОНЕ ОБ ЭТОМ НАПИСАНО

Приложение № 4 постановления Правительства России № 1479 от 16.09.2020.

Удобство в доме начинается во дворе



Яков Лошак,
главный инженер компании
«Точка Решений»

Для большинства дачных участков, а также и деревенских домов вопрос автономной канализации стоит достаточно остро. Особенно в свете пандемической ситуации, когда не хочется выезжать из загородных жилищ в городские квартиры. По просьбе наших читателей мы продолжаем тему удобств в доме, которые однозначно начинаются во дворе

Какие есть варианты?

Можно предложить несколько вариантов.

1 Сливная яма из бетонных колец – это самый бюджетный вариант. Но если на участке глинистая почва, стоки не будут уходить в грунт. Из-за этого яма быстро заполнится. Более того, если у вас высокий

уровень грунтовых вод, они будут постоянно подтапливать колодец.

2 Пластиковый накопитель – это емкость без сложных систем. Стоит тоже недорого. Но накопившиеся стоки необходимо будет откачивать, а это дополнительные затраты на ассенизаторов.

Этот вариант не подходит, если на участке высокий уровень грунтовых вод. Велик риск, что вода выдавит емкость из

земли. Более того, зимой под давлением мерзлого грунта такая емкость может треснуть.

3 Установка пластикового накопителя в бетонные кольца. Такую канализацию можно ставить и при высоком уровне грунтовых вод. Пространство между накопителем и кольцами укрепляется смесью из песка и цемента. Смесью образует панцирь и не дает влаге проникать в колодец. Сверху кольца накрывают бетонной

крышкой, которая прижимает накопитель к грунту.

4 Септик с почвенной доочисткой. Собранные в нем стоки отстаиваются в специальных резервуарах, переливаются на поля фильтрации и далее уходят в грунт. Но этот вариант требует немало места – примерно 20–25 м². Кроме того санитарные нормы запрещают располагать такой септик ближе 50 м к колодцу или водозаборной скважине.

5 Станция глубокой биологической очистки – наиболее удобный и наименее требовательный по расположению вариант. В отличие от выгребных ям она не накапливает нечистоты, а обеспечивает их разложение и дальнейшую очистку сточных вод на 98%. На выходе получается прозрачная вода без запаха, которую можно сливать на грунт. Для данной установки не нужны дополнительные сооружения, что экономит место на участке. Может устанавливаться в любой тип грунта. Работает станция от электричества, без него она выполняет функцию накопительного резервуара.

Просчитываем потенциальные ошибки

Выбор сделан, какой следующий шаг? Далее необходимо выбрать компанию, которая выполнит монтаж. К сожалению, сейчас на рынке множество фирм, которые не имеют должного опыта. Отсюда ошибки. Например:

■ не учли уровень грунтовых вод, и весной септик всплыл,

■ не оценили характеристики почвы, и зимой мерзлый грунт раздавил резервуар,

■ не посчитали залповый сброс, и септик захлебнулся.

Кому можно доверять?

Прежде чем обратиться в какую-либо компанию, изучите сайт, почитайте отзывы, проверьте наличие сертификатов. Если компания работает с одним-двумя производителями, у нее может не найтись оптимального для вас решения. В этом случае менеджер будет подбирать установку исходя из вариантов, имеющихся в наличии, а они могут не совпадать с вашими требованиями.

Можно ли избежать сюрпризов с оплатой?

Иногда случается так, что при первом обращении компании озвучивают одну стоимость, а в процессе работ она начинает расти. Можно ли обезопасить себя?

Точную стоимость установки септика ответственные специалисты могут посчитать только после осмотра места монтажа. Для этого им необходимо сделать замеры, уточнить расстояние от дома, глубину, уклон, а также оценить высоту

ЧЕК-ЛИСТ КАЧЕСТВА

ПО КАКИМ ПАРАМЕТРАМ МОЖНО ОЦЕНИТЬ МОНТАЖНЫЕ РАБОТЫ БРИГАДЫ?

К сожалению, в большинстве случаев работу монтажников действительно приходится контролировать. Это просто необходимо, чтобы избежать ошибок, которые могут привести к сложностям в процессе эксплуатации установки. Предлагаем вам чек-лист, следуя которому, оценить качество монтажа сможет даже человек, далекий от строительства.

✓ Траншеи под канализационную магистраль просыпаны песком на 10 см.

✓ В котловане для септика утрамбована песчаная подушка 10–15 см.

✓ Станция установлена и проверена по уровню в двух плоскостях.

✓ Станция обсыпана песком по периметру на ширину 20–30 см.

✓ Отверстие для ввода просверлено специальными насадками – «балеринка» или коронка.

✓ Труба введена в приемную камеру на уровне отметки, рекомендованной производителем станции.

✓ Место ввода канализации опаяно полипропиленовым прутом при помощи специального инструмента.

✓ Канализационная труба уложена с уклоном 2 см на 1 м трубы.

✓ Канализационная магистраль обсыпана песком со всех сторон.

✓ В соединителях не используются тройники и отводы под углом 90°.

✓ На каждые 12 м трубы установлены ревизии.

✓ К отводящей трубе более 5 м подключен греющий кабель (для станций принудительного сброса).

✓ Электрический кабель уложен в гофру или ПНД-трубу и подключен к станции.

✓ Проведены пусконаладочные работы.

грунтовых вод. Сделать это по телефону невозможно. Если вам говорят точную сумму при первом же обращении, есть смысл обратиться к другим специалистам. **Д**

ВАЖНО!
САНИТАРНЫМИ
НОРМАМИ ЗАПРЕЩЕНО
СТАВИТЬ СЛИВНУЮ
ЯМУ БЛИЖЕ 50 М
ОТ ВОДОЗАБОРНОЙ
СКВАЖИНЫ



Семена упакованы!



Как у любого дачника, у меня накапливается довольно обширная коллекция семян. Поэтому приходится придумывать, куда бы эти семена насыпать и сохранить. И я вышла из положения, сделав мини-контейнеры... из крышек молочных пакетов

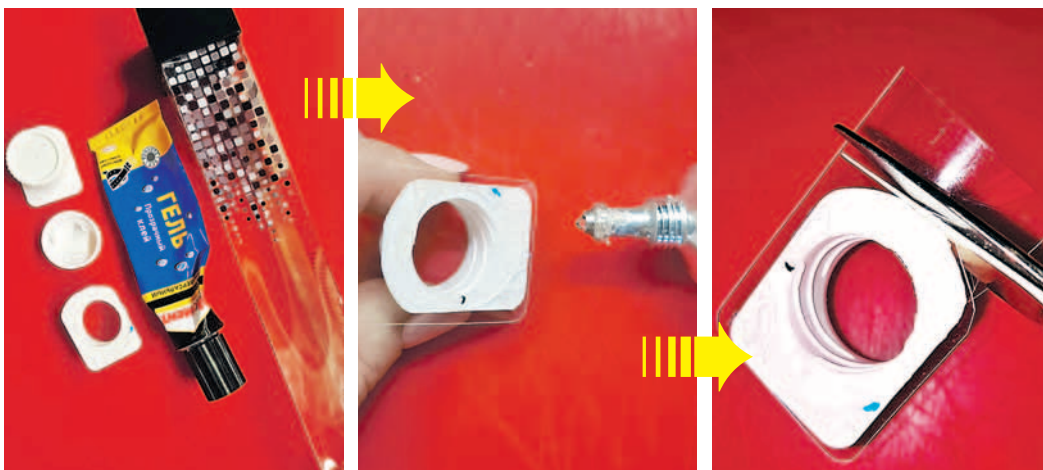
Сначала срезаем остатки бумаги и старый слой клея с резьбового основания. Прикладываем к нему кусок прозрачного пластика и вырезаем по размеру заготовку задней стенки контейнера. Благодаря чему получится окошко, через которое можно видеть содержимое.

Приклеиваем прозрачное окошко к нижней части резьбового основания, довольно сильно прижимая их друг к другу для лучшей герметичности швов. Мини-контейнер для семян готов! Увлекательное, кстати, занятие для тех, кто любит все делать руками. **Д**

Ирина Филоненко, г. С.-Петербург

МНЕ ПОНАДОБИЛИСЬ:

- пластиковые крышки с резьбовыми основаниями от пакетов из-под молочных продуктов или соков,
- кусок прозрачного пластика от любой ненужной упаковки,
- клей, ножницы.



В саду во время листопада набираются целые горы сухих листьев. Как их донести, например, до компостной кучи? Для погрузки в садовую тачку или в мешки у меня есть самодельные «медвежьи лапы» – лопатки из пластиковой бутылки

«Медвежьи лапы» для опавших листьев



По сути, «медвежьи лапы» – это два широких плоских ковша, которые надеваются на руки, чтобы загрести как можно больше опавших листьев или мусора. Так их легче аккуратно погрузить в мешок или компостную яму. В продаже есть несколько видов таких «лап», иногда с зубчиками, а иногда и с опорой для рук. Но зачем тратить лишние средства, когда самим вполне реально изготовить такое приспособление.

Я использовала большую бутылку с ручкой из-под моющего средства для стиральной машины. Ножовкой разрешила пустую канистру вдоль на две равные части. Получились две одинаковые «лапы» с ручками. Вот и вся работа. Применять просто и удобно. Эти «ковшики» захватывают сразу приличный объем листьев и помогают мне собрать их в два раза быстрее, чем это было ранее. **Д**

Лилия Бармина, г. Озеры, Московская обл.

Пришлите в редакцию свой дельный совет и получите 1000 рублей!

Ищем героев дачного труда!

Дорогие читатели!
Мы знаем, что у каждого дачника и земледельца есть свое личное достижение:

- кто-то собрал удачный урожай и сам удивился
- кто-то сорвал килограммовый помидор или набрал полтонны картошки с сотки
- кто-то сумел вырастить редкое в этих краях растение
- кто-то создал чудесный цветник, построил красивую веранду
- а кто-то просто скромно ухаживает за садом, но при этом создает неповторимое настроение уюта, гармонии и радости

НАБЛЮДАЙТЕ, ОТМЕЧАЙТЕ, ФОТОГРАФИРУЙТЕ, ВЗВЕШИВАЙТЕ, СЧИТАЙТЕ, ПИШИТЕ и ПРИСЫЛАЙТЕ НАМ!

НАМ ИНТЕРЕСНО ВСЕ,

что человек вырастил, собрал, создал своим трудом!

Все лето и осень мы будем публиковать ваши материалы, а в конце года лучшие садоводы-огородники украсят ДАЧНУЮ «Доску Почета». 20 авторам, чьи материалы будут опубликованы, мы ДАРИМ ПОДПИСКУ НА ГАЗЕТУ «ДАЧА» НА I ПОЛУГОДИЕ 2022 ГОДА.

Рассказы, заметки и фотографии принимаются:
ВСЕ ЛЕТО И ОСЕНЬ ДО 30 НОЯБРЯ 2021 ГОДА.

Наш адрес: 127018, г. Москва, ул. Полковая, д. 3, стр. 2,
Издательская группа «Кардос», газета «ДАЧА»

E-mail: dacha@kardos.ru

WhatsApp: +7 906 067 20 83

Не забудьте указать фамилию, имя, отчество, адрес и телефон для связи (обязательно!).
Общие условия проведения конкурсов газет «ДАЧА pressa.ru» размещены на сайте

<http://dacha.kardos.media/project/конкурсы/>

7 неотложных дел в пруду

Все лето садовый мини-водоем радовал вас – блеском воды, удивительными растениями и даже поселившимся в нем животными. Но пришла пора подготовить любимый водоем к зиме, чтобы на будущий год снова и снова любоваться его прохладной красотой



1 Если пруд – небольшая пластиковая форма с водой, достаточно убрать водные растения. Кувшинки перед заморозками переносят в подвал и помещают в контейнер с водой. Или в контейнер с минимальным количеством воды, но укрывают слоем очень влажного мха-сфагнума. Плавающие теплолюбивые растения (пистия, водяной гиацинт) помещают в хорошо освещенный аквариум и переносят в теплое помещение. Из форм сливают воду, чистят от листьев и налета водорослей на стенках. И оставляют так до весны. Но если на участке близко залегают грунтовые воды, весной они могут выдавить пустую форму вверх. В таких случаях воды надо оставить не меньше половины. Чтобы лед не поврал стенки, опустите туда пустые пластиковые бутылки или куски легкой пористой древесины, пенопласта.

4 Стебли декоративных злаков с соцветиями-метелками, растущих по краям пруда (мискантус сахароцветный), можно не удалять, они будут украшать участок зимой. Соцветия рогоза (в народе зовут камышом) лучше срезать: в конце осени и зимой они начинают «пушиться». У злаков, ситников, осок и других растущих на мелководье растений поздней осенью листья и побеги срезают, но не очень низко, сантиметров на 5–10 выше уровня воды. По ним, как по трубам, будет поступать воздух вглубь водоема, что очень важно для зимующих обитателей.

5 Некоторые владельцы даже относительно небольших водоемов разводят рыб. Теплолюбивых (японские карпы кои) в условиях средней полосы переносят в теплое помещение – в аквариум. Наши, менее прихотливые, могут зимовать в прудах, где вода не промерзает до дна. Для более требовательных видов рыб на зиму в водоемы ставят специальные оксидаторы, для снабжения кислородом и вывода вредных газов.

2 Если рядом с водоемами растут листопадные деревья и кустарники, осенью над водой желательно растянуть сетку, а перед установлением снежного покрова – снять ее. Или старайтесь чаще вылавливать плавающие листья – сачком или веерными граблями.

3 У крупных холодостойких кувшинок (нимфея, водяная лилия) и кубышек достаточно обрезать плавающие листья. И проследить, чтобы уровень воды над корневищем был не менее 60 см, а лучше – 100–120 см. Теплолюбивые сорта кувшинок и лотосы (если живете в средней полосе и севернее) придется перенести в подвал. А в самых южных регионах они прекрасно зимуют в открытых водоемах.

6 Лягушки, жабы, тритоны осенью выходят из воды, ищут место для зимовки. Помогите им, сохранив недалеко от пруда (у камней, под кустами или деревьями) кучи опавших листьев. Если стенки вертикальные, положите наклонно доски, чтобы обитатели могли по ним выбраться.

7 Если водоем с естественными берегами, склоны которого покрыты дерном или мягким материалом (пленкой, сеткой и пр.), специально готовить его к зиме не нужно. Если же пруд бетонированный, с вертикальными или очень крутыми стенками, зимний лед может их разорвать. Поэтому воду надо выкачать, а оставшиеся на дне растения накрыть толстым слоем листьев и нетканым материалом. Если удалить воду из такого пруда по каким-либо причинам невозможно, можно опустить туда бревна, куски пенопласта или старые автомобильные покрышки. Но, к сожалению, эти меры не всегда помогают.

Утепляемся!

Один из самых простых способов укрытия цветов на зиму – это окучивание. Насыпай вокруг растений холмики из торфа, песка или садовой почвы и оставь их со спокойной душой до весны. Окучивают культуры, зимующие у нас с переменным успехом. А георгинам такое утепление продлевает цветение

Клематисы

Начиная с сентября, клематисы нужно готовить к укрытию. И первое, что следует сделать, – обрезать лианы. При этом важно знать, на каких побегах цветет тот или иной сорт.

Если цветет на свеженьких, тех, что появились в этом году (побеги растут прямо из земли), то обрезают сильно, оставив 2–4 узла.

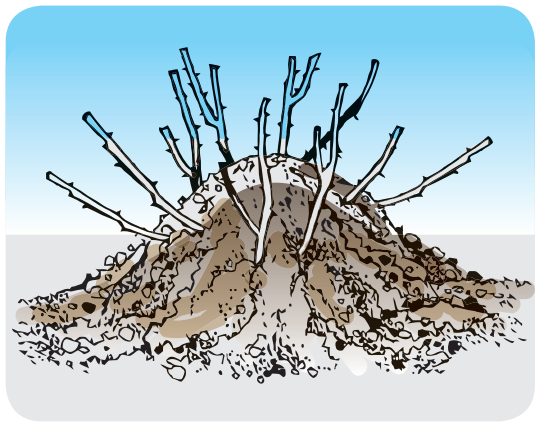
Если цветет на прошлогодних, перезимовавших (новые побеги появляются на старых, коричневых), то под снег лиана может уйти и ростом, как минимум, 1 м, а то и 1,5 м.

Если вы не помните, как цветет ваш клематис – на старых побегах или на новых, но знаете название сорта, то нуж-

ную информацию можно найти в каталогах и в интернете.

Если и сорт не помните, и не знаете, на каких побегах цветет, то режьте на высоту метр.

Очень важно после обрезки окучить лианы торфом, смешанным с песком в равных количествах. Должен получиться



невысокий холмик высотой от 30 до 60 см, в зависимости от того, насколько высоко вы обрежали клематис.

Георгины

В середине сентября окучивают георгины – на высоту 20 см. Это утеплит корневище, а если корешки окажутся в тепле, то и верхки еще долго простоят бодрячком.

Гейхеры, примулы

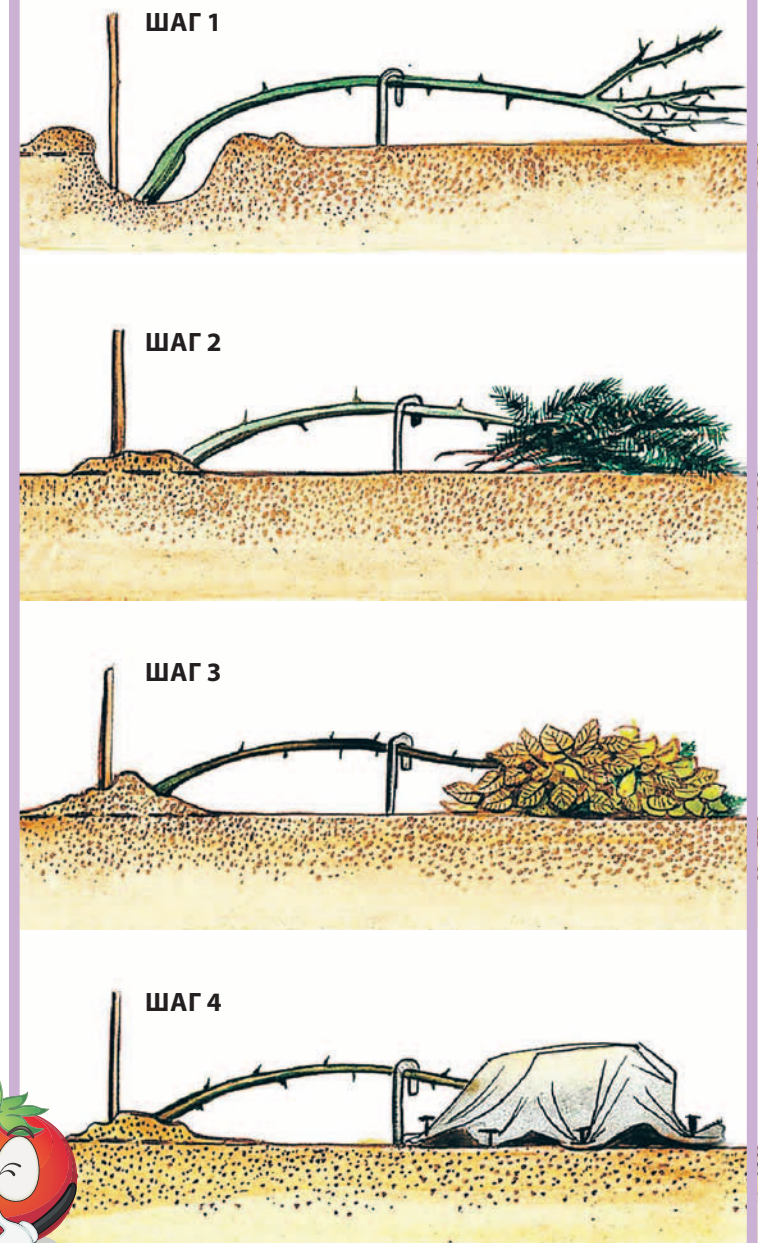
Некоторые многолетники (гейхеры, примулы), у которых почки нарастают вверх, нужно ежегодно мульчировать компостом. Эти цветы приподнимаются над поверхностью земли и в бесснежные зимы могут подмерзнуть. Кроме того, непокрытые почвой почки высыхают, иссушая растение. Поэтому подсыпайте под кустики компост.

Розы

В сентябре продолжают готовить розы к зиме. Кусты окучивают в два этапа смесью обычной садовой земли и песка (1:1). В конце сентября – на высоту 10 см, а ближе к зиме, когда будете устанавливать над кустами укрытие, еще раз – на высоту 30 см. Окучивание позволяет розам сохранить зимой большее количество почек (под земляным укрытием им будет теплее даже в малоснежную зиму). **Д**

Юлия Хохлачева,
к. с.-х. н.,
ст. н. с. Главного
ботанического
сада РАН

ШТАМБОВЫЕ РОЗЫ: 4 ШАГА К УКРЫТИЮ



Особого внимания требуют штамбовые розы. Корни у них вполне морозостойкие, а вот место прививки – болезненное место. Именно она страдает от морозов в первую очередь. Поэтому штамбы требуют защиты, к которой приступают ранней осенью.

ПРИГИБАЕМ КУСТЫ

Главная задача перед укрытием – пригнуть растения к земле, не повредив штамб. Пригибать нужно постепенно, начиная с первой декады сентября. У куста (в сторону наклона) надо выкопать небольшое углубление – аккуратно, не повредив корни. Пригнуть розу за один раз не получится, поэтому нужно наклонять по чуть-чуть, пусть растение привыкнет к новому наклону. Пригнули еще немного, подождите день-два, потом еще пригнули, снова ждите – и так до тех пор, пока растение не ляжет на землю.

ОКУЧИВАЕМ И ФИКСИРУЕМ

Следующий шаг – основание ствола надо закопать, корни – окучить нейтральным торфом (в конце сентября) на высоту 30 см. Еще важно под ствол положить что-то прочное (например, бревно), чтобы он не сломался под тяжестью снега.

УКРЫВАЕМ ЛИСТЬЯМИ

Чтобы штамбовая роза хорошо перезимовала, под крону надо подкладывать (да и сверху на побеги) сухие листья. И полезно обработать растения железным купоросом или разложить около кроны средства против крыс и мышей.

ЗАВЕРШАЕМ УКРЫТИЕ

А к ноябрю розы уже консервируем на зиму, как мы все привыкли – устраивая воздушно-сухое укрытие или накрывая плотным нетканым материалом. Важно, чтобы в укрытие не попадали осадки. Также не забудьте утеплить и непосредственно ствол, набросив на него любой укрывной материал.



ГОРОДСКАЯ СПЕЦИАЛИЗИРОВАННАЯ СЛУЖБА ПО ВОПРОСАМ ПОХОРОННОГО ДЕЛА

ЧТО ДЕЛАТЬ, ЕСЛИ УМЕР БЛИЗКИЙ ЧЕЛОВЕК

Каждый, кто хоть однажды пережил смерть близкого человека, знает, как тяжелы первые часы после того, как случилось горе. Городская специализированная служба по вопросам похоронного дела «Ритуал-Сервис» (сайт в интернете Ritual.RU), информирует об участившихся случаях мошенничества и значительном завышении цен на оказание ритуальных услуг.

Рекомендуемый порядок действий

Если горе случилось дома:

1. Вызовите скорую помощь и полицию для констатации смерти.
2. По круглосуточному номеру **8 (495) 310-2-301** можно вызвать сотрудника городской ритуальной службы.
3. Приготовьте паспорт и медицинский полис покойного, а также удостоверения личности всех, кто находится рядом.

Обязательно проверьте паспортные данные и номер служебного удостоверения приехавшего сотрудника, чтобы убедиться, что именно он является сотрудником городской ритуальной службы, которого вы вызвали, а не мошенник, получивший информацию от неизвестных источников.

Круглосуточная консультация по вопросам организации похорон по телефону 8 (495) 310-2-301 или на сайте службы RITUAL.RU

Иссоп пожевал и дальше побежал

Мой дедушка, помню, всегда лечился иссопом. Обязательно выращивал его, сразу несколько кустов. Как он говорил, для надежности

■ Дело в том, что он страдал хроническим бронхитом и где-то вычитал, что иссоп помогает справиться с болезнями легких. Поэтому, пробегая мимо симпатичных кустиков, обязательно срывал несколько мелких листьев и с удовольствием их жевал. Сушил на зиму, добавлял в заварочный чайник. Через время его дыхание становилось более легким, уходили хрип и свист.

Ирина Заварухина,
г. Уфа



Пупавка успокоит нервы и желудок

Середина сентября – самое время заготовки целебных корней пупавки. Имея их в своей аптеке, можно существенно поправить здоровье. А если уже собраны цветки, листья и стебли, то легко составить целебные настои и отвары, которые помогут при проблемах с нервами, желудком и от простуды



■ Подлечит нервы и желудок. Отвар. На 1 стакан холодной воды – 2 ч. ложки измельченной травы. Довести до кипения, кипятить 10 минут. Настаивать 1 час, процедить. Применять при заболеваниях нервной системы, болях в желудке. При головных болях можно отваром мыть голову.

Настой. На 1 стакан кипятка – 2 ч. ложки сухой травы. Настаивать 4 часа. Пить по 1 ст. ложке 3 раза в день. Применять при нервных заболеваниях, желудочных коликах, нерегулярных месячных, а также от золотухи.

Поможет при простуде. На 1 стакан кипятка – 2 ч. ложки травы с цветочными корзинками. Настаивать 4 часа, процедить. Принимать по 1 ст. ложке 3–4 раза в день.

Пупавку легко спутать с ромашкой аптечной или ромашкой душистой. Поэтому запомните, как она выглядит: плоское, неполое внутри цветоложе, окрас венчика может быть как белым с желтой серединкой, так и целиком желтым. Листья перистые, стебель разветвленный, с множеством цветков.

Николай Семелев,
с. Софьино, Ельниковский р-н., Республика Мордовия

Красота требует зеленых помидоров

Этот рецепт прочитала в журнале очень давно. Запомнила только потому, что показался смешным. И хорошо, что обратила на него внимание, пару лет назад он мне очень пригодился

■ Именно тогда начались проблемы с венами на ногах. Болеть еще не начали, а вот красоту ног испортили напрочь: в некоторых местах вены вздулись и искривились. Что делать? А вот что!

Надо взять зеленые помидоры, нарезать их на кружочки и прибинтовать к проблемным местам. Лучше это сделать перед сном. На следующий день процедуру повторить и проводить до тех пор, пока вены не вернуться в прежнее состояние. Мне полегчало после пяти процедур. Но, повторюсь, я застала самое начало изменений вен. Кому-то, возможно, понадобится больше времени. Но попробовать стоит.

Лилия Шамсутдинова, г. Тюмень



Бузина в тапочках

С возрастом стали часто болеть ноги, особенно ломит в ступнях – то в одном месте, то в другом. Однажды в автобусе разговорилась с женщиной, которая подсказала необычный рецепт

■ Надо спелые ягоды красной бузины насыпать в носки и ходить так целый день. Ягоды, конечно, раздавятся, потечет сок, поэтому обувь лучше взять старую, которую не жалко. Я для этих целей выделила специальные мягкие тапочки, бузину насыпаю прямо в них. Попробуйте и вы походить так. Удивитесь, как это помогает. Реакция на растения, конечно, у всех своя, надо быть внимательным к своему состоянию. У меня не было никакого дискомфорта или раздражения кожи. Но надо помнить, что бузину красную можно использовать только наружно, а не внутрь.

Людмила Сурова, г. Санкт-Петербург



Тысяча листьев здоровья

Говорят, что у каждого дома или на участке растут именно те растения, которые помогут хозяевам восстановить здоровье. У меня это полынь и тысячелистник

■ Выхожу из машины у дачного дома и сразу ощущаю горький запах полыни – растет она везде, где только можно. Так что мы ею дышим с весны до осени.

А вот тысячелистник я начинаю заваривать тогда, когда появляются проблемы с пищеварением. Добавляю еще веточку мяты и пару цветков календулы. Через неделю все нормализуется.

Заготавливаю тысячелистник во время цветения, в это время он самый полезный. Можно использовать любые части растения: и листья, и стебли, и, конечно, цветы. А цветет он до поздней осени, так что целебное сырье можно заготавливать даже сейчас.

Андрей Потапов,
п. Лебяжье, Кировская обл.



Боярышник лечит сердце

Я теперь не представляю свою жизнь без боярышника, а ведь раньше и не знал, как он выглядит. Но когда начались проблемы с сердцем, доктор посоветовал принимать постоянно настойку боярышника. Так я и делал

■ При первой возможности посадил на даче саженец боярышника. Правда, ягод ждал долго, почти семь лет. Но теперь каждый год собираю хороший урожай: ягоды сушу, замораживаю, жена варит повидло и готовит на зиму компоты.

Настойку теперь не покупаю, зато за сезон весь заготовленный боярышник мы съедаем-выпиваем. Сердце напоминает о себе очень редко – для меня это прогресс. Чем больше его потреблять, тем здоровее будут сосуды и сердце.

Хамит Юсупов, г. Азнакаево, Татарстан





Осень диктует особые правила игры: пища становится сытнее, а закрома – полнее.

В дело пойдут и осенние яблочки, и белокочанная капуста, наливающаяся на грядках, и лесной улов с грибной охоты. Подготовимся же к зиме со вкусом и удовольствием!



Яблочно-шоколадное пюре

ПОНАДОБИТСЯ:

■ Яблоки – 1 кг ■ сахар – 250 г ■ какао-порошок – 2 ст. ложки ■ сливочное масло – 70 г.

ПРИГОТОВЛЕНИЕ:

■ Яблоки вымыть, очистить, натереть на крупной терке. Варить полчаса на умеренном огне, помешивая. Затем добавить сливочное масло, сахар, какао, перемешать и варить еще полчаса, обязательно периодически помешивать. После окончания варки разложить пюре по стерильным банкам и закатать. Хранить пюре в прохладном месте.
Елена Крапивина, г. Новосибирск



Капуста квашеная с редькой

ПОНАДОБИТСЯ:

■ Капуста – 3 кг + 1–2 мелких кочана ■ соль (крупная) – 3 ст. ложки ■ редька – 1 шт. ■ морковь – 1 шт. ■ семена укропа ■ мука ржаная.

ПРИГОТОВЛЕНИЕ:

■ Дно и стенки посуды присыпать тонким слоем муки, чтобы процесс заквашивания происходил не слишком быстро. Дно застелить верхними капустными листьями. Мелкие кочаны разрезать на 4 части, оставшуюся капусту нашинковать. Морковь натереть на терке и перемешать с нашинкованной капустой, солью и семенами укропа, тщательно растереть руками. Редьку очистить и нарезать соломкой. Половину редьки выложить на капустные листья. Сверху, по центру таза, уложить четвертинки кочанов, а вокруг – половину нашинкованной капусты с морковью. Накрывать сначала оставшейся редькой, затем всей капустой с морковью. Поставить капусту под гнет на двое суток. Затем деревянной палочкой проткнуть несколько раз до дна. Оставить еще на двое суток. Готовую капусту разложить по банкам и убрать в прохладное место.

Марина Иванкова, г. Ржев



Маринованные опята

ПОНАДОБИТСЯ:

■ Опята – сколько войдет в банку ■ для маринада: вода – 5 л ■ сахар – 3 ст. ложки ■ соль крупная – 2 ст. ложки ■ гвоздика – 4–5 бутонов ■ перец черный – 10–15 горошин ■ лавровый лист – 3 шт. ■ уксус 9%-ный – 5 ст. ложек.

ПРИГОТОВЛЕНИЕ:

■ Грибы очистить, положить в большую кастрюлю, залить холодной водой и варить 1 час, удаляя пену и всплывший мусор. Затем порциями откидывать грибы на дуршлаг и хорошо промыть. Для маринада соединить воду, соль, сахар и специи и кипятить 2–3 минуты, затем влить уксус. Добавить в маринад грибы и варить на среднем огне 15–20 минут. Разложить грибы по стерилизованным банкам, закатать, перевернуть и укутать до полного остывания.

Екатерина Вележина,
г. Люберцы, Московская обл.



Яблоки моченые

ПОНАДОБИТСЯ:

■ Яблоки – 10 кг ■ ржаной хлеб – 0,5 буханки ■ корица – 2,5 г ■ вода – 5 л.

ПРИГОТОВЛЕНИЕ:

■ Буханку ржаного хлеба разрезать на ломтики и подсушить в духовке до золотисто-коричневого цвета. Вскипятить воду и залить кипятком сухари, добавить корицу. Остудить и процедить. Яблоки вымыть, уложить плотно в тару, залить охлажденным хлебным настоем. Накрывать чистой тканью, сверху положить тарелку и установить гнет. Оставить на 2–3 дня при комнатной температуре, чтобы появилась пена. Когда пена осядет, вынести на холод. Хранить при температуре не ниже 0°C. Яблоки будут полностью готовы через 1,5–2 месяца.

Валентина Шахова, г. Петрозаводск

6

ЗАМЕТОК ИЗ КУЛИНАРНОЙ КНИГИ



Главное правило успеха в квашении капусты – это правильный сорт! А именно, поздний сорт с белой плотной мякотью. Если капуста зеленоватая, то квашение, скорее всего, будет неудачным.



Для квашения идеально подходит деревянная, стеклянная, керамическая или эмалированная посуда без сколов и трещин. Перед квашением ее следует обдать кипятком, также можно смазать тонким слоем натурального меда – для защиты от вредоносных микроорганизмов.



Чтобы форма грибочков не пострадала при консервировании, нельзя допускать сильного кипения воды, в которой они варятся.



Чем больше воды используется при варке опят, тем меньше слизи будет в заготовке. Также для уменьшения слизи можно варить их в два приема: залить холодной водой, довести до кипения, варить 5 минут, слить воду, промыть грибы, снова залить холодной водой и уже доваривать до готовности.



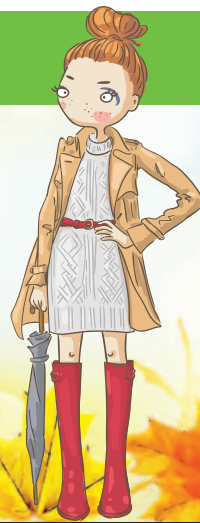
Для мочения подходят осенние и раннелизные сорта яблок: Антоновка, Пепин, Бабушкино, Осеннее полосатое и т.д. Сами плоды должны быть крепкими и не переспелыми.



Если вы планируете сушить яблоки, то, чтобы избежать их потемнения в процессе сушки и хранения, нарезанные сырые дольки можно 5 минут выдержать в соляном растворе (1 ч. ложка соли на 1 л воды). Тогда при сушке дольки сохраняют светлый оттенок и не поредеют.

Лунный календарь дачника

от Марины Мичуринской



ОКТАБРЬ

| ПОНЕДЕЛЬНИК | <p>НАРОДНЫЕ ПРИМЕТЫ ЭТОГО МЕСЯЦА</p> <ul style="list-style-type: none"> Если на Арину (1 октября) журавли полетят, на Покров (14 октября) надо ждать первого мороза. | <p>Луна в Деве убывающая 4</p> <p> Проводят посадку тюльпана, гиацинта, чеснока озимого в грунт.</p> | <p>Луна в Стрельце растущая 11</p> <p> Продолжают работы предыдущего дня.</p> | <p>Луна в Овне растущая 18</p> <p> Защита стволов деревьев от солнечных ожогов и грызунов. Ведут борьбу с вредителями и возбудителями болезней растений.</p> | <p>Луна в Близнецах убывающая 25</p> <p> Рыхлят почву, удаляют сорняки. Подкармливают комнатные растения.</p> |
|-------------|---|---|---|---|--|
| ВТОРНИК | <ul style="list-style-type: none"> Если на Иона и Фока (5 октября) с березы лист не опал, снег ляжет поздно. Если на Сергия (8 октября) выпадет первый снег – зима установится на Михайлов день (21 ноября). | <p>Луна в Деве убывающая 5</p> <p> Готовят гряды и ямы для весенних посевов и посадок. Удаляют сорняки, дикую поросль, больные и засохшие ветви.</p> | <p>Луна в Козероге растущая 12</p> <p> Высаживают в грунт луковицы тюльпана, гиацинта, озимый чеснок.</p> | <p>Луна в Овне растущая 19</p> <p> Готовят садовый участок к зиме. Убирают растительный мусор, чистят и ремонтируют садовый инструмент.</p> | <p>Луна в Раке убывающая 26</p> <p> Поливают комнатные растения. Ведут борьбу с наземными вредителями и возбудителями болезней растений.</p> |
| СРЕДА | <ul style="list-style-type: none"> На Фому (19 октября) горбушка хлебная тому, кто здоровьем слаб. <p>УСЛОВНЫЕ ОБОЗНАЧЕНИЯ:</p> <p> Наилучшее время для роста «вершков»</p> <p> Наилучшее время для роста «корешков»</p> <p> Переходный период, возможен сбор плодов</p> <p> Неблагоприятный период для контакта с растениями</p> | <p>Луна в Весах Новолуние 6</p> <p> Ведут борьбу с вредителями и возбудителями болезней растений. Сливают воду из труб и шлангов.</p> | <p>Луна в Козероге растущая 13</p> <p> Пересаживают корневищные травянистые многолетники.</p> | <p>Луна в Овне Полнолуние 20</p> <p> Ведут борьбу с вредителями и возбудителями болезней растений.</p> | <p>Луна в Раке убывающая 27</p> <p> Продолжают работы предыдущего дня.</p> |
| ЧЕТВЕРГ | | <p>Луна в Весах растущая 7</p> <p> Продолжают работы предыдущего дня.</p> | <p>Луна в Водолее растущая 14</p> <p> Перекапывают, рыхлят и мульчируют почву. Укрывают на зиму теплолюбивые кустарники.</p> | <p>Луна в Тельце убывающая 21</p> <p> Подготавливают многолетники к зиме: срезают побеги и листья, рыхлят и мульчируют почву вокруг, окучивают кусты.</p> | <p>Луна во Льве убывающая 28</p> <p> Обрезают и окучивают розы. Удаляют сорняки. Вырывают больные деревья.</p> |
| ПЯТНИЦА | <p>Луна во Льве убывающая 1</p> <p> Проводят санитарную обрезку плодовых деревьев и кустарников. Собирают и сушат семена.</p> | <p>Луна в Скорпионе растущая 8</p> <p> Посадка декоративно-лиственные культуры. Поливают растения.</p> | <p>Луна в Водолее растущая 15</p> <p> Готовят сад к зиме: защищают стволы деревьев от солнечных ожогов и грызунов, убирают растительный мусор, очищают садовый инструмент.</p> | <p>Луна в Тельце убывающая 22</p> <p> Выкапывают георгины и клубневые бегонии. Ведут борьбу с вредителями и возбудителями болезней растений.</p> | <p>Луна во Льве убывающая 29</p> <p> Проводят заготовку лекарственных трав, собирают плоды для длительного хранения. Сушат овощи, плоды, грибы.</p> |
| СУББОТА | <p>Луна во Льве убывающая 2</p> <p> Выкапывают гладиолусы, ацидантеры, гальтонии и др. не зимующие в открытом грунте луковичные и клубневые растения.</p> | <p>Луна в Скорпионе растущая 9</p> <p> Поливают садовые и комнатные растения.</p> | <p>Луна в Рыбах растущая 16</p> <p> Поливают комнатные и тепличные растения. В саду убирают растительный мусор, очищают садовый инструмент.</p> | <p>Луна в Близнецах убывающая 23</p> <p> Обрезают и окучивают розы. Укрывают клематисы. Выкапывают корни лекарственных растений.</p> | <p>Луна во Льве убывающая 30</p> <p> Продолжают работы предыдущего дня.</p> |
| ВОСКРЕСЕНЬЕ | <p>Луна в Деве убывающая 3</p> <p> Высаживают деревья, кустарники, луковичных на выгонку. Обрезают и окучивают розы.</p> | <p>Луна в Стрельце растущая 10</p> <p> Высаживают саженцы плодовых деревьев и ягодных кустарников.</p> | <p>Луна в Рыбах растущая 17</p> <p> Продолжают работы предыдущего дня.</p> | <p>Луна в Близнецах убывающая 24</p> <p> У растений удаляют дикую поросль, вырезают старые и больные побеги или растения целиком.</p> | <p>Луна в Деве убывающая 31</p> <p> Проводят подзимний посев овощей и однолетних цветов (по мерзлой земле). Ведут борьбу с почвообитающими вредителями и болезнями.</p> |

Все объявления на правах рекламы

АНТИКВАРИАТ

МосГорСкупка
ДОРОГО КУПИТ!

янтарные бусы янтарь до 250 т.р.

Иконы. Статуэтки Будды. Статуэтки. Фарфор. Серебро. Бронзу. Часы. Монеты. Значки. Автографы. Картины. Соцреализм. Старинную мебель.

Любой антиквариат и многое другое. Оценка. Выезд бесплатно. Оплата сразу.

Тел.: 8-925-403-68-83

■ 8-905-286-44-68 СКУПКА. КУПЛЮ ВСЁ. Тел.: 8-905-286-44-68

■ 8-916-155-34-82 Елочные игрушки, куклы, настольные игры, значки, картины, книги, монеты, мебель, открытки, посуду, подстаканники, радиоаппаратуру, серебро, статуэтки и пластинки из меди, бронзы, дерева, камня, чугуна, фарфора; фотоаппараты, самовары, иконы. Янтарь. Весь Китай до 1965 года.

■ 8-916-774-00-05 КУПЛЮ РАДИОТЕХНИКУ, магнитофон, проигрыватель, усилитель, колонки, динамики, запчасти. В любом состоянии. Радио-измерительное оборудование (осциллографы, радиодетали и т.д.). Пластинки, аудиокассеты, CD-диски. Старое студийное концертное оборудование. Дмитрий. Тел.: 8-916-774-00-05

СТРОИТЕЛЬСТВО И РЕМОНТ

ПЕЧИ КАМИНЫ БАРБЕКЮ
КЛАДКА И РЕМОНТ

Гарантия 10 лет.
8 985 445-82-64
Работаем по Москве и Московской области.



ВСЕ ДЛЯ ДАЧИ

Навоз Конский
Упакованный в мешки.
Идеальное удобрение.
8(903) 728-68-44

■ БАНК ДАННЫХ КОЛЛЕКЦИОНЕРОВ РАСТЕНИЙ оказывает помощь в поиске ЛЮБЫХ РЕДКИХ растений, например: желтые пионы и неукрывной виноград, яровой чеснок, клубни для посадки якона, батата и топинамбура, лук-рокамболь, картофель с фиолетовой мякотью, редкие сорта яблонь и груш, махровые гортензии, тибетская малина, гуми, унаби, годжи, рассада земклуники и княженики, редкие сорта садовой земляники и ежевики, лапчатка белая, женьшень, сабельник, махровые пеларгонии и гибискусы, комнатные лимоны, мандарины и апельсины, мурайя, мирт. СПРАШИВАЙТЕ ЛЮБЫЕ РАСТЕНИЯ! Тел. 8-926-530-6162 (Москва), www.bdkr.ru

■ 8-918-874-36-38 Предлагаю отборные сорта томатов со всего мира. В моей коллекции 250 сортов высокоурожайных томатов всех цветов и форм: Монгольский карлик, Лентяйка, Ниагара, Фатима, Сибирская тройка и др. 20 сортов из Минусинска, томаты-гиганты, сердцевидные и сливовидные. Цена 25 рублей за 10-20 штук семян. Кроме того предлагаю семена толстостенного сладкого перца, мини-дынь, огурцов (18 сортов и 8 голландских высокоурожайных гибридов), момордики, кивано, бамии. По запросу высылаю письменный каталог. От вас конверт с обратным адресом или продолжим общение по эл. почте. n.ludochka@yandex.ru Мой адрес: Ставропольский край, г. Невинномысск, ул. Толстого, 78. Новохацкая Людмила Николаевна. Тел. 8-918-874-36-38

■ 8-980-355-90-95 Продаю картофель сорт Лапоть (устойчив к жуку, высокоурожайный), Черный принц, Гурман (фиолетовый внутри). Вышлю наложенным платежом. Тел.: 8-980-355-90-95

ДЕРЕВЯННОЕ ДОМОСТРОЕНИЕ



СТРОИТЕЛЬНАЯ БРИГАДА
Все виды строительных работ. Крыши с материалом под ключ!!! Скидка пенсионерам 20%. САЙДИНГ • ХОЗБЛОКИ • ФУНДАМЕНТ • ВЕРАНДЫ • ЗАБОРЫ • ПОТОЛКИ • БАНИ • ПЕЧИ • КРЫШИ • ОТМОСТКИ • ПОЛЫ • БЕСЕДКИ.
8-965-185-18-22 Юрий
8-967-116-53-32 Петр

ТРАНСПОРТНЫЕ УСЛУГИ

■ 8-903-681-02-37 Перевозки квартирные, дачные, офисные. Въезд в центр. Пианино, сейфы. Утилизация. Грузчики славяне. Разборка, Сборка мебели Работаем 24 часа. Скидки пенсионерам, ветеранам труда и ВОВ. МАШИНА СО СДВОЕННОЙ КАБИНОЙ 5 МЕСТ. 8-903-681-02-37

■ 8-968-058-66-78, 8-916-624-10-58 Доставка, перевозка квартирные, дачные и др. Москва, МО, регионы. Работаю сам - БЕЗ ПОСРЕДНИКОВ, диспетчеров и т.п. Время - не ограничено. Цельнометаллический фургон Пежо-Боксер (свой, не аренда). Человеческий подход к делу. Без выходных и праздников.

ЮРИДИЧЕСКИЕ УСЛУГИ

Городская Коллегия Юристов

→ Ведущие адвокаты и юристы Москвы
→ 100% гарантия решения вопроса
→ Оплата по факту, либо в рассрочку
→ Скидки пенсионерам и инвалидам
→ Бесплатное составление одного документа (до конца месяца)
Работаем строго по Федеральному закону № 324 «О бесплатной юридической помощи в Российской Федерации».
Звоните прямо сейчас: **8 (495) 145-55-45**

Телефон рекламной службы газеты «Дача»: 8-495-792-47-73



Реклама. 12+

ЖУРНАЛ БОГАТО ИЛЛЮСТРИРОВАН. ПРЕДСТАВЛЕНЫ ЛУЧШИЕ РЕЦЕПТЫ!

- ✓ Более 100 рецептов самых популярных национальных блюд в каждом номере
- ✓ Рассказы о том, как эти блюда появились и какими стали в наши дни
- ✓ Каждый рецепт имеет информацию о калорийности и количестве порции
- ✓ Советы по приготовлению
- ✓ Секреты национальных приправ
- ✓ Подробности выбора посуды для приготовления и подачи национальных блюд

СПРАШИВАЙТЕ В КИОСКАХ, СУПЕРМАРКЕТАХ И ПОЧТОВЫХ ОТДЕЛЕНИЯХ

ВНИМАНИЕ! Приобрести ранее вышедшие номера* Спецвыпуска «ДОМАШНИЙ ПОВАР» можно по адресу: г. Москва, ул. Полковая, д. 3, стр. 4 (самовывоз из редакции), предварительно позвонив по тел. 8-495-507-51-56 (будние дни с 11:00 до 18:00)

* При наличии их на складе



16+ Реклама

В ПРОДАЖЕ С 17 СЕНТЯБРЯ! ЧИТАЙТЕ В НОМЕРЕ:

- ✓ врач кардиолог, нутрициолог, старший научный сотрудник отделения сердечно-сосудистой патологии ФГБУН «ФИЦ питания и биотехнологии» подробно расскажет о том, какая диета поможет поддержать здоровье сердца;
- ✓ советы о том, как в любом возрасте иметь балетную осанку и избавиться от болей в спине;
- ✓ врач-рефлексотерапевт осветит тему болей в локтевых суставах, расскажет о причинах и лечении данного недуга.
- ✓ А также в свежем номере мы поделимся информацией о том, как грамотно обработать глубокий порез, как распознать инсульт, расскажем о пользе цветной капусты и поведаем о секретах средиземноморской диеты. Так же вашему вниманию свежая история любви и новенький сканворд для тренировки мозга. НЕ ПРОПУСТИТЕ!

СПРАШИВАЙТЕ В КИОСКАХ, СУПЕРМАРКЕТАХ И ПОЧТОВЫХ ОТДЕЛЕНИЯХ

ПОДПИСНОЙ ИНДЕКС В КАТАЛОГЕ «ПОЧТА РОССИИ» П2961
Оформить подписку до почтового ящика можно во всех почтовых отделениях и на сайте Почты России <https://podpiska.pochta.ru>

Grid of crossword puzzle clues. Includes clues like 'Крикливая птица, что над морем кружится', 'Родной город автомобилей "Урал"', 'Старинное ружье, заряжаемое с дула', etc. A central image shows jars of jam and fresh fruit.

Расскажи анекдот!



Если не можешь противостоять – противолежи.

– Вы уже сдали деньги на шторы в классе?
– Женщина, отцепитесь! Я просто мимо школы прохожу...

Официанта Жору в ресторане шути называли Георгий-обедоносец.

– Дедушка, ты когда-нибудь учился на удаленке?
– Конечно, внук, от нашей деревни до школы было пешком 5 километров.

– Фима, шо ви мне все время подмигиваете?
– Ой, Ция, это нервный тик.
– Фима, ви таки обманщик и негодей! А я уже настроилась...

– А почему это ваш пес всегда бежит в угол, услышав звонок?
– Так он же боксер!

– Слушай, а давай с тобой уедем. Только я и ты, а дальше будь что будет...
– Женщина, я вам еще раз повторяю: пока полная маршрутка не наберется, мы никуда не поедем!

– Роза Моисеевна, заберите своего кота... Он опять у рыбного отдела голодный обморок изображал.

Первый навигатор, который добавит функцию прокладывания пешеходных маршрутов по тенечку, станет лидером рынка.

ПРИСОЕДИНЯЙТЕСЬ

к группе газеты «ДАЧА» в социальных сетях Facebook и Одноклассники! facebook.com/gazetadacha/ ok.ru/gazetadacha/ Наши эксперты и юрист оперативно ответят на ваши вопросы.

РЕКЛАМА 16+

ЧИТАЙТЕ В СЛЕДУЮЩЕМ НОМЕРЕ

№ 19 в продаже с 1 октября

Чеснок сам подскажет

Как распознать, стрелкуется ли чеснок

Сад без болезней

О сортах яблонь с крепким иммунитетом

Время сеять черешу

О секретах выращивания и пользе растения

Личная мусорная реформа

Как перерабатывать мусор на своем участке

Вино и уксус

Как их сделать самим с пользой здоровью

ДАЧА PRESSA.RU

Газета «ДАЧА PRESSA.RU»

Газета зарегистрирована Федеральной службой по надзору в сфере связи, информационных технологий и массовых коммуникаций...

Редакция имеет право публиковать любые присланные в свой адрес произведения, обращения читателей, письма, иллюстрационные материалы.

Учредитель, редакция и издатель: ООО «Издательская группа «КАРДОС»

Генеральный директор Вавилов А.Л.

Адрес редакции: РФ, 127018, г. Москва, ул. Полковая, д. 3, стр. 4, e-mail: dacha@kardos.ru

Адрес издателя: РФ, 111675, г. Москва, ул. Святоозерская, д.13, этаж 1, пом. VII, ком. 4, оф. 4

Главный редактор ИДРИСОВА А.М. тел. 8(495) 721-50-97

Заместитель главного редактора Дарья Князева Арт-директор Наталья Кравчук Заместитель генерального директора по дистрибуции...

Заместитель генерального директора по рекламе и PR Алла ДАНДЫКИНА

Заместитель директора департамента рекламы Любовь Григорьева Ведущий менеджер по работе с рекламными агентствами...

№ 18 (186). Дата выхода в свет 19.09.2021 г. Дата производства: 17.09.2021 г.

Отпечатано в типографии АО «Прайм Принт Москва», 141700, Московская обл., г. Долгопрудный, Лихачевский пр-д, д. 58

Заказ № 2662 Тираж 300 500 экз.

Рекомендованная цена в розницу 18 рублей Газета для читателей 12+

Выходит 1 раз в 2 недели. Объем 6 п.л. Редакция не несет ответственности за достоверность содержания рекламных материалов

Фото предоставлены Shutterstock/FOTODOM

Сайт газеты dacha.kardos.media

Подписной индекс П2940 в каталоге «ПОЧТА РОССИИ» и на сайте https://podpiska.pochta.ru

17 – 30 сентября

ОВЕН



Для Овнов наступает крайне продуктивный период, когда важно использовать опыт, накопленный в событиях летнего периода. Упорство и разумный риск позволят заложить фундамент роста и успеха на ближайший год.

ТЕЛЕЦ



Тельцам откроются все двери, главное – не лениться, проявлять усидчивость и внимательно относиться к происходящему. Сейчас возможно улучшение в карьере, приобретение новых прочных знакомств, открытие в себе талантов.

БЛИЗНЕЦЫ



Успех Близнецов кроется в компаниях. Важно прислушиваться к мнению других и спокойно воспринимать критику. Мудрый совет, который реально поможет в делах, может поступить в любой, даже не самой лестной форме.

РАК



Звезды обещают Ракам успешные переговоры, связанные с творческими замыслами и получением финансирования под реализацию проектов. Следует внимательно проверять текст документов, следить за соблюдением сроков.

ЛЕВ



Львам в этот период лучше всего идти по проторенной дорожке и ценить стабильность. Сейчас не время для резких перемен, даже если очень хочется. Ваши старания и профессиональные навыки будут высоко оценены начальством.

ДЕВА



Девы будут активны и продуктивны. Есть вероятность оказаться перед непростым выбором: что предпочесть – лучшее или хорошее. Верный ответ найдется благодаря холодному рассудку и осознанию своих истинных желаний.

ВЕСЫ



Весы получат поддержку звезд, если проявят упорство и смелость. Появившаяся бурная энергия устранил все преграды на вашем пути, если вы знаете, чего хотите. Сбросить накопившийся адреналин лучше всего в активном спорте.

СКОРПИОН



Интеллектуальные и аналитические способности Скорпионов будут на высоте. И применить их лучше всего для завершения старых проектов и скрупулезной проработки текущих дел. А в личных отношениях стоит дать дорогу чувствам.

СТРЕЛЕЦ



Стрельцы могут получить реально заметное увеличение доходов и выгодные предложения по работе. Все эти бонусы появятся при условии, что вы будете точно соблюдать сроки и смело вступать в творческие и служебные союзы.

КОЗЕРОГ



Козерогам стоит потратить силы, чтобы укрепить баланс между рабочей сферой, увлечениями и семьей. Самые близкие люди должны быть для вас в особом фокусе – очень важно уделять им максимум внимания и любви.

ВОДОЛЕЙ



Водолеям важно уходить от малейших конфликтов. Сейчас важно не проявлять высокомерие и заносчивость, тогда появится шанс значительно улучшить свое благосостояние и укрепить позиции на работе и в личных отношениях.

РЫБЫ



У Рыб начинается чудесный период, когда при реализации любой задумки будет благоприятное стечение обстоятельств. Однако следует внимательно относиться к случайным знакомствам и осмотрительно подписывать документы.



Газета выходит 2 раза в месяц

Стоимость ПОДПИСКИ на газету «ДАЧА pressa.ru» на 2022 год

| |
|---------------------|
| 12 месяцев |
| 694,32 руб.* |

Подписной индекс **ПП106** в каталоге «Почта России»

* Цены указаны по каталогу «Почта России» для жителей г. Москвы (с доставкой до почтового ящика). ВНИМАНИЕ: цена может незначительно меняться в зависимости от региона доставки. Уточняйте стоимость подписки в отделениях связи и на сайте <https://podpiska.pochta.ru>.

УВАЖАЕМЫЕ ЧИТАТЕЛИ!

С 1 сентября по 20 декабря 2021 г. вы можете оформить подписку на газету «ДАЧА pressa.ru» на 1-е полугодие 2022 года (6 мес.) и весь 2022 год (12 мес.)!

Оформить подписку до почтового ящика можно во всех почтовых отделениях

Стоимость ПОДПИСКИ на газету «ДАЧА pressa.ru» на 1-е полугодие 2022 года

| | | |
|-------------|--------------|--------------|
| на 1 месяц | на 2 месяца | на 3 месяца |
| 62,48 Р* | 124,96 Р* | 187,44 Р* |
| на 4 месяца | на 5 месяцев | на 6 месяцев |
| 249,92 Р* | 312,40 Р* | 374,88 Р* |

Подписной индекс **П2940** в каталоге «Почта России»



ОФОРМИТЬ ПОДПИСКУ до почтового ящика можно также НЕ ВЫХОДЯ ИЗ ДОМА

как подписаться, сидя дома или на даче, без посещения почтового отделения

Онлайн на сайте Почты России <https://podpiska.pochta.ru> или через мобильное приложение «Почта России»



преимущества онлайн-подписки

- Не нужно выходить из дома и приезжать с дачи, чтобы оформить подписку.
- Бесконтактный способ оформления подписки.
- Оформление подписки без очередей на Вашем компьютере или смартфоне займет несколько минут.
- Оформить подписку можно до любого почтового ящика страны.
- Подписку можно оформить в подарок родным и близким, даже если они проживают в другом регионе страны.

инструкция онлайн-подписки на сайте podpiska.pochta.ru и через мобильное приложение «Почта России»

- Выберите город, чтобы узнать цену на подписку для данного населенного пункта.
- Выберите газету (по индексам – П2940, ПП106 или названию – «ДАЧА pressa.ru»).
- Выберите способ доставки.
- Введите данные получателя: адрес доставки, ФИО.
- Выберите период подписки.
- Пройдите простую процедуру регистрации, если оформляете подписку на сайте впервые, или авторизуйтесь на сайте.
- Оплатите заказ банковской картой.

ПОДПИСКА – ЭТО ЗАБОТА О СЕБЕ И СВОИХ БЛИЗКИХ!

Возникли вопросы по подписке? Звоните в редакцию: 8 (495) 937-95-77 (доб.237)

До -50% и 2=1 на лидеры продаж!*



Складные увеличительные очки-лупа
Они пригодятся вам для чтения мелкого текста, похода по магазинам, шитья, мелкого ремонта.

Не для постоянного ношения и корректировки зрения. Материал оправы и линз: пластик. Диоптрии: +2.5. Расстояние между дужками: 13,5 см. Размер: дужки – 13 см, линзы – 4,8x2,8 см. КНР. Лот 124 9880

всего **590 P**

Полотенце «Сумерки», 2 шт.
Из натурального хлопка, подарит вам комфорт после сауны или водных процедур. Яркое, стильное и нежное!
Материал: 100% хлопок.
Размер: 150x78 см. Россия.
Лот 134 4031



150 см

2 по цене 1
~~980 P~~
490 P

Бандаж для коррекции овала лица
Поможет избавиться от второго подбородка, а контур лица станет четче и красивее.
Материал: неопрен.
Размер: универсальный. КНР.
Лот 135 5967



скидка 50% ~~1490 P~~ **790 P**

Пластырь для похудения
В упаковке 5 шт.
Размер: 31,5x20 см. КНР.
Лот 131 4913



10 шт.

2 по цене 1
~~1390 P~~
690 P

Активные компоненты проникают под кожу и выводят из организма лишнюю жидкость, уменьшают слой жира. Действует и после снятия. По акции Вы получите 2 уп.!

Теплая и комфортная обувь

2 цвета:
Классический черный:
размеры 37 - 45.

Благородный бордо:
размеры 37 - 41.

Уточните у оператора при заказе!



Теплые ботинки «Комфорт Норд»

В удобных и стильных ботинках из водонепроницаемой ткани не страшно ни брызги воды, ни грязь. Широкий проём с фиксирующей резинкой комфортен для ног с любой полнотой и подъемом, застёжка-липучка обеспечивает плотную фиксацию на ноге. Антискользящая подошва с протектором защитит от падений, а амортизирующая пяточная вставка облегчает нагрузку на ноги.

Материал: верх – полиэстер 100%, внутри – иск. мех.
Подошва – ПУ Высота подошвы: 3 см. КНР.

скидка 50%

~~2490 P~~ **1245 P**



TV РЕКЛАМА

- Сохраняет тепло
- Эффект «второй кожи»
- Эластичное, подойдет до 62 размера

Эффект пуш-ап

скидка 50% ~~1990 P~~ **990 P**

Термобелье

Мягкое и комфортное термобелье согреет в холодную погоду и скроет недостатки фигуры. Хорошо пропускает воздух и впитывает влагу. Незаметно под одеждой.

Материал: 64% вискоза, 34% полиэстер, 2% эластан. КНР.

2 цвета: черный и сирень. Размеры: 44-50, 52-58 (до 62).

Уточните у оператора при заказе.

Ножницы для плотных ногтей + щипцы

С длинными ручками и коротким захватом. Они создают большее усилие при обрезании ногтя на пальцах ног.

Ножницы: материал: сталь, пластик.
Размер: 21 см. КНР.
Лот 689 883



6 и 4 пары в наборе



Женские, 6 пар

Мужские, 4 пары

Носки без резинки «Релакс»
Не затрудняют отток крови, не перетягивают ногу. Подходят для полных ног.
Материал: 74% хлопок, 24% п/а, 2% эластан. Россия.
Цвет в ассортименте. Женские: универсальный размер 23-25.
Мужские: размеры 25, 27, 29. Уточните у оператора при заказе.

скидка 30% ~~990 P~~ **690 P**

мой мир

Звонок по России и с городского, и с мобильного **БЕСПЛАТНЫЙ:**

8-800-250-21-76

код заказа: **PM-21-609-ПЕД**

Минимальная сумма заказа составляет 400 рублей без учета сервисного сбора. Сервисный сбор, стоимость доставки и пересылка перевода наложенным платежом оплачиваются дополнительно. Сервисный сбор составляет 99 руб. Стоимость почтовой доставки соответствует тарифам ФГУП «Почта России». Стоимость пересылки перевода наложенным платежом соответствует 2% от суммы перевода, но не менее 50 руб. Продавец: ООО «Мой Мир», ОГРН 1197746473451, адрес: РФ, 105523, город Москва, Шелковское шоссе, дом 100, корпус 1, офис 3090. Товар, требующий сертификации, сертифицирован. Гарантийный срок и срок службы в данном товарном предложении не более 1 года (если не указан иной срок). Срок годности в данном предложении – не более 1 года (если не указан иной срок). Предложение действительно до 31.12.2021 г. при условии наличия товара на складе. Цена предложения действительна только при заказе по телефону и указании кода PM-21-609-ПЕД. *Подробности об организаторе акции, о правилах ее проведения, количестве товара, скидках, сроках, месте и порядке их получения уточняйте по телефону 8-800-250-21-76. Реклама